

2013

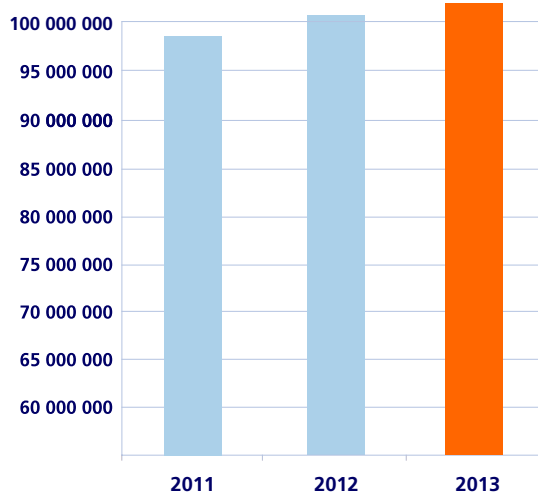
ING Investment Management (C.R.), a.s.

Výroční zpráva
Annual report

OBSAH / CONTENT

Vybrané ukazatele	2
Profil společnosti	3
Statutární orgány	4
Zpráva vedení	5
Risk management, compliance a interní audit	6
Struktura společnosti	7
Zpráva dozorčí rady	8
Účetní závěrka	9
Příloha k účetní závěrce	13
Zpráva o vztazích mezi propojenými osobami	22
Výrok auditora	24
Kontaktní údaje	26
Financial Highlights	27
Company Profile	28
Statutory Bodies	29
Management Report	30
Risk Management, Compliance and Internal Audit	31
Company Structure	32
Report of Supervisory Board	33
Financial Statements	34
Notes to the Financial Statements	38
Report on relationships between associated individuals	48
Auditors Report	50
Contact Details	52

Objem aktiv ve správě (v tis. Kč)
Assets Under Management (in CZK thousands)



2011	98 921 649
2012	102 540 109
2013	105 623 565

Vybrané ukazatele

K 31. prosinci	2013	2012	2011
PROVOZNÍ UKAZATELE			
Aktiva ve správě (tis. Kč)	105 623 565	102 540 109	98 921 649
Základní kapitál (tis. Kč)	27 000	27 000	27 000
Hospodářský výsledek před zdaněním (tis. Kč)	201 974	181 580	195 236
Počet zaměstnanců	18	17	17
ÚDAJE O SPRÁVOVANÝCH FONDĚCH			
Čisté obchodní jmění na kapitalizační akcii			
ING Český fond peněžního trhu (Kč)	1 531,5	1 541,5	1 539,4
ING Český fond obligací (Kč)	2 635,5	2 687,1	2 424,7
ING Český akciový fond (Kč)	2 877,3	2 680,7	2 334,2
ING Slovenský dluhopisový fond (EUR)	48,5	47,4	41,9
Čisté obchodní jmění fondu			
ING Český fond peněžního trhu (CZK)	592 306 971	624 287 714	661 279 103
ING Český fond obligací (CZK)	6 354 014 967	6 987 476 447	6 346 095 694
ING Český akciový fond (CZK)	7 741 665 502	7 868 533 868	7 324 999 488
ING Slovenský dluhopisový fond (EUR)	123 348 190	124 855 038	115 036 354
ZÁKLADNÍ KVANTITATIVNÍ UKAZATELE			
Kapitálová přiměřenost	15,1%	17,6%	18,6%
Tier 1 (tis. Kč)	33 062	33 062	35 216
Tier 2 + Tier 3 (tis. Kč)			-
Souhrn odečitatelných položek od Tier 1 a Tier 2 (tis. Kč)	4 050	4 697	3 346
Celková výše kapitálu (tis. Kč)	29 012	28 365	31 870
Kapitálový požadavek A	N/A	N/A	N/A
Rentabilita průměrných aktiv ROAA	97%	84%	71%
Rentabilita průměrného vlastního kapitálu ROAE	87%	78%	86%
Rentabilita tržeb	63%	61%	59%
Správní náklady na jednoho zaměstnance (tis. Kč)	3 325	2 950	3 690
Zadluženost I	10,9%	9,0%	15,3%
Zadluženost II	12,6%	9,9%	18,1%

Poznámka:

Společnost v roce 2013, 2012 a 2011 v souladu se zákonem stanovila kapitálovou přiměřenost na základě pravidel pro obchodníky s cennými papíry s omezeným rozsahem investičních služeb.

Profil společnosti

ING Investment Management (C.R.), a.s.

ING Investment Management (C.R.), a.s. je předním správcem finančních prostředků, který působí v České republice již od roku 1997 a je jednou z dceřiných společností ING Group. Česká kancelář ING Investment Management řídí aktiva ve výši 105,6 miliard korun ke konci roku 2013. Své služby poskytuje klientům, jako jsou například pojišťovny, penzijní fondy, firmy nebo neziskové organizace a prostřednictvím podílových fondů také retailovým investorům. V rámci svých investičních aktivit se česká kancelář ING Investment Management specializuje na akciový, dluhopisový a peněžní trh v České republice a na Slovensku a ve spolupráci s lokálními kancelářemi ING Investment Management v Polsku a Maďarsku i na další akciové trhy ve střední Evropě.

Mezinárodní působení ING Investment Management International

Společnost ING IM International byla založena v roce 1994 a je největším správcem aktiv v rámci ING Group. Institucionálním klientům poskytuje kompletní škálu investičních řešení a administrativních služeb. Zároveň řídí aktiva pro jednotlivé značky ING. Je globálním správcem aktiv, kterému klienti svěřili do správy zhruba 174 miliard eur. ING IM International má přes 1100 zaměstnanců a působí v 18 zemích světa. Její mezinárodní působení zaručuje detailní znalost lokálních trhů, což umožňuje poskytovat globální investiční doporučení. ING přináší globální znalosti a zkušenosti kombinované s možností řešit lokální potřeby klientů.

Označení „ING IM International“ zahrnuje pobočky v Evropě, na Středním Východě, v Singapuru, v Japonsku a přidružené pobočky v USA (Atlanta a New York). Společnost ING IM International se v současné době připravuje na samostatnou budoucnost ve spolupráci s evropskou částí ING Pojišťovny.

Naše příslušnost k ING Group

ING Group je globální finanční instituce holandského původu s tradicí přes 150 let, působící ve více než 40 zemích světa s přibližně 76 000 zaměstnanci. ING Group zastřešuje více samostatných společností, které společně nabízejí pro své klienty dokonale integrované služby v oblastech pojišťovnictví, penzijního připojištění, bankovníctví a správy aktiv. Podle tržní kapitalizace se ING řadí mezi 20 největších finančních institucí v Evropě.

Statutární orgány

Představenstvo

JAN D. KABELKA

Předseda představenstva

Narozen v roce 1971, Jan D. Kabelka začal svou kariéru ve finančním sektoru v roce 1997 v Citibank a.s. V letech 2000–2006 působil v ING Investment Management (C.R.), a.s. jako obchodní ředitel. Poté odešel do skupiny ERSTE, kde pracoval na různých manažerských pozicích v zemích CEE v oblasti řízení obchodu s produkty treasury a asset managementu. Naposledy působil jako ředitel podpory prodeje a investičních služeb pro země CEE společnosti Erste Asset Management. V únoru 2013 se po šesti letech vrátil do ING Investment Management (C.R.), a.s., kde nyní zastává funkci generálního ředitele. Jan D. Kabelka je také členem vedení Asociace pro kapitálový trh ČR. Vystudoval finance a bankovní management na Bankovním institutu vysoká škola Praha.

PETR PODOLKA

Člen představenstva

Narozen v roce 1971, vystudoval Vysokou školu Ekonomickou v Praze, obor mezinárodní obchod. Na finančních trzích se pohybuje od roku 1995. Je držitelem makléřské licence udělené Komisí pro cenné papíry a celosvětově uznávaného titulu pro finanční analytiku CFA (Chartered Financial Analyst). Po dokončení studií nastoupil v roce 1995 na pozici Settlement Officer v české Citibank. Od roku 1997 pracoval v oddělení Treasury společnosti Česká rafinářská.

Ve společnosti ING Investment Management (C.R.), a.s. působí od roku 1998. Specializuje se na investice s pevným výnosem a je manažerem dvou fondů – ING Český fond peněžního trhu a ING Český fond obligací.

PETR KŘEMEN

Člen představenstva

Narozen v roce 1969, vystudoval bakalářský program na fakultě ekonomie a managementu Západočeské univerzity v Plzni. Po absolutoriu působil dva roky jako přednášející na soukromé vysoké škole Bankovní akademie kde vedl kurzy podnikového účetnictví, informačních technologií či bankovníctví. V roce 1997 nastoupil do společnosti ING Investment management jako manažer oblasti informačních technologií, od roku 2005 se jeho pozice rozšířila na manažera IT a provozních činností. Kromě zajišťování informačních systémů měl na starosti zejména vedení a koordinaci činností provozního oddělení v oblasti účetnictví a řízení projektů společnosti. V roce 2009 se stal vedoucím provozního oddělení (COO) a v následujícím roce byl jmenován členem představenstva ING Investment Management (C.R.), a.s.

Dozorčí rada

MARTEN OEDS NIJKAMP

Předseda dozorčí rady

Narozen v roce 1959, absolvoval makroekonomii na univerzitě v Gronigenu. Po třech letech práce, jako asistent profesora na Tilburské univerzitě, začal v roce 1987 svou kariéru ve skupině ING. V letech 1987-1994 pracoval pro ING banku v oddělení ekonomického výzkumu. V roce 1994 začal pracovat pro ING Investment Management jako senior portfolio manažer v evropském regionu a emerging markets. Zde se vypracoval až na pozici generálního ředitele. Od roku 1997 pak 10 let pracoval jako generální ředitel distribuce ING Investment Management pro region Evropy, Dálného Východu a Afriky. Od roku 2008 je členem řídicího výboru ING Investment Management Europe, od března 2009 byl zvolen předsedou dozorčí rady ING Investment Management (C.R.), a.s.

HANS VAN HOUWELINGEN

Místopředseda dozorčí rady

Získal inženýrský titul v oboru průmyslového inženýrství a managementu na University of Technology v Eindhovenu a titul MBA v oboru ekonomie a řízení na INSEAD Business School. Od roku 2004 je držitelem titulu CFA. V roce 2000 přešel do ING Investment Management v Haagu jako Portfolio Manager pro nizozemské klienty institucionálního bankovníctví a později zde působil jako partner v oblasti obchodního plánování. V roce 2005 nastoupil jako finanční a provozní ředitel do ING Piraeus Asset Management v Řecku a v roce 2006 byl povýšen na generálního ředitele řecké pobočky ING Investment Management. Od roku 2007 do roku 2012 působil na pozici generálního ředitele a ředitele investic společnosti ING Investment Management Poland. Od roku 2012 je výkonným ředitelem ING Investment Management International s regionální odpovědností za všechny pobočky a aktivity ve střední a východní Evropě a celosvětovou odpovědností za oblast řízení a vývoj produktů.

HENK BRINK

Člen dozorčí rady

Narozen v roce 1960, Henk Brink zahájil svoji kariéru v roce 1980 jako pojišťovatel ve společnosti Nationale-Nederlanden v Holandsku. Poté, co ukončil studium podnikové ekonomie a mezinárodního managementu, pracoval od roku 1991 na pozici ředitele v ING Insurance International. V letech 1995 až 1996 působil jako asistent výkonného výboru ING Financial Services International. Koncem roku 1996 se stal ředitelem v rámci ING Investment Management Regional Management Europe (RME). Po krátkém působení na pozici obchodního konzultanta ve společnosti ING Employee Benefits v roce 2000 se o rok později vrátil do ING Investment Management (INGIM), kde pracuje jako senior business manager se zodpovědností za pobočky INGIM ve střední Evropě. Od ledna 2008 je členem dozorčí rady ING Investment Management (C.R.), a.s.

Zpráva vedení

Rok 2013 byl v z pohledu celkových výsledků rokem ve směs pozitivních překvapení.

V průběhu roku jsme byli svědkem další pokračování expanzivní měnové politiky centrálních bank. Centrální banky se snažily přispět k ekonomickému růstu udržováním úrokových sazeb blízko nuly a dalším dodáváním dodatečné likvidity do finančních trhů. Před létem jsme sice viděli určitý verbální pokus o nastartování diskuze o další potřebě kvantitativního uvolňování ve Spojených státech, ale v návaznosti na poměrně negativní reakci kapitálových trhů se názor FEDu ustálil na další podpoře ekonomiky a velmi pozvolném snižování odkupování dluhopisů ve střednědobém horizontu.

Pokračující pozitivní vývoj HDP ve Spojených státech a Japonsku byl na konci léta doplněn překvapivými výsledky zemí EU. V návaznosti na kroky, které byly provedeny v předchozím období se evropská ekonomika postupně začala probouzet, a to nejen v hlavních zemích, ale i v dříve problematických zemích jižní Evropy. V průběhu roku se potvrdily obavy o postupné zpomalování ekonomického růstu v zemích rozvíjejících se trhů, zejména v zemích BRIC.

Cenové indexy se obecně držely v rozpětích, které nevyvolávaly obavy o růst inflace ani v roce 2013. Naopak se v některých teritoriích hovořilo o rizicích deflace. Jako například v České republice, kde jsme z tohoto důvodu byli koncem roku svědky masivní intervence centrální banky proti lokální měně.

Rok 2013 byl pro naši společnost dalším rokem ve velmi zajímavě se vyvíjejícím prostředí kapitálových trhů. Příležitosti, které pro naše klienty vyhledáváme, jsou kořením našeho každodenního života. Řada konzervativních investorů si poprvé po velmi dlouhé době komfortního investování do státních dluhopisů uvědomila hladinu jejich výnosů a začala hledat další doplnění investičních témat do svých portfolií. Tento trend budeme jistě sledovat i v dalších letech, pro naše investory budeme prezentovat alternativní možnosti pro jejich investiční strategie.

Rád bych v této souvislosti zdůraznil loňské výsledky portfolií fondů řízených v naší společnosti:

ING Český dluhopisový fond, který je jedním z nejkonzervativnějších fondů dluhopisů v české koruně nabízených na českém trhu, dosáhl v kontextu tržního vývoje roční výkonnosti - 1,9%. Druhý z našich dluhopisových fondů, ING Fond slovenských dluhopisů, ve stejném období přinesl svým investorům zhodnocení na úrovni 2,1%, Třetím z našich hlavních fondů je ING Český akciový fond. I jeho výkonnost na úrovni 7,3% byla pro naše klienty jistě více než uspokojující.

V průběhu roku jsme do správy převzali dva další akciové fondy z naší lucemburské rodiny, které mají vazbu na akciové trhy CEE. ING Rumunský akciový fond dosáhl v roce 2013 výkonnosti na úrovni 14,05 %, ING Fond konvergenční Evropy pak 0,24 %.

Investoři mají také přístup k dalším strategiím ze skupiny ING prostřednictvím našich distribučních partnerů. Loňský rok byl rokem příznivým zejména pro více rizikové strategie. Velmi dobrou výkonnost mají za rok 2013 akciové fondy zaměřené na globální nebo hlavní trhy, naopak problematický rok byl pro strategie opírající se o trhy rozvíjející se. Jedna z hlavních strategií ING Group, Strategie vysokých dividend přinesla s výjimkou rozvíjejících se trhů výkonnost v úrovních nad 10%. Hlavní evropské dluhopisové trhy mají za sebou relativně dobrý rok, jejich výkonnost byla v loňském roce lehce nad dvěma procenty. Potvrzením poptávky po doplnění rizika pro fixed income strategie je také vývoj high yield dluhopisů, ING fond světových high yield dluhopisů měl výkonnost 6,45%.

Celkově jsme na konci r. 2013 obhospodařovali 105,62 miliard korun. Tím jsme potvrdili naši pozici mezi největšími společnostmi správy aktiv na českém trhu. S růstem našich aktivit a efektivitou našich činností pak koresponduje i dosažený hrubý zisk ve výši 201,97 mil. Kč.

Všem našim klientům bych rád poděkoval za jejich dlouholetou důvěru v naši společnost. Naším zaměstnancům vyjadřuji díky za jejich perfektní práci v roce 2013.

V Praze, dne 11. 4. 2014.

Za představenstvo ING Investment Management (C.R.), a.s.



Ing. Jan D. Kabelka
předseda představenstva

Risk Management, Compliance a Interní Audit

Vnitřní řídicí a kontrolní systém společnosti zahrnuje oddělení Risk Managementu, Compliance a Interního Audit. Je to dynamický proces neustále reagující na měnící se požadavky regulátorů, oboru a klientů a na časté změny legislativy.

Risk Management se zabývá sledováním a optimalizací rizik ve společnosti, a to zejména ve vztahu k prodeji produktů a služeb, obchodování, vypořádání a účetnictví portfolií. Cílem řízení rizik je přijímat opatření vedoucí k vytvoření takového systému kontroly, který eliminuje míru rizik na akceptovatelnou úroveň.

Compliance zajišťuje nejen soulad vnitřních pravidel a předpisů se zákonem č. 256/2004 Sb., o podnikání na kapitálovém trhu, se zákonem č. 240/2013 Sb., o investičních společnostech a investičních fondech a jinými právními předpisy v oblastech jako praní špinavých peněz, nelegální využívání vnitřních informací pro obchodování s cennými papíry, uzavírání osobních obchodů zaměstnanci na vlastní účet nebo na účet osob jim blízkých, ale také dodržování zákonných a interních investičních limitů a pravidel na omezení a rozložení rizik v portfoliích spravovaných společností. Důležitou rolí Compliance je také komunikace se statutárním orgánem společnosti a koordinace komunikace s Českou národní bankou a dalšími relevantními orgány.

Interní audit se zabývá především ověřováním a hodnocením účinnosti implementovaných kontrol a pravidel v rámci procesů společnosti a vydáváním doporučení, která vyplynou z tohoto hodnocení.

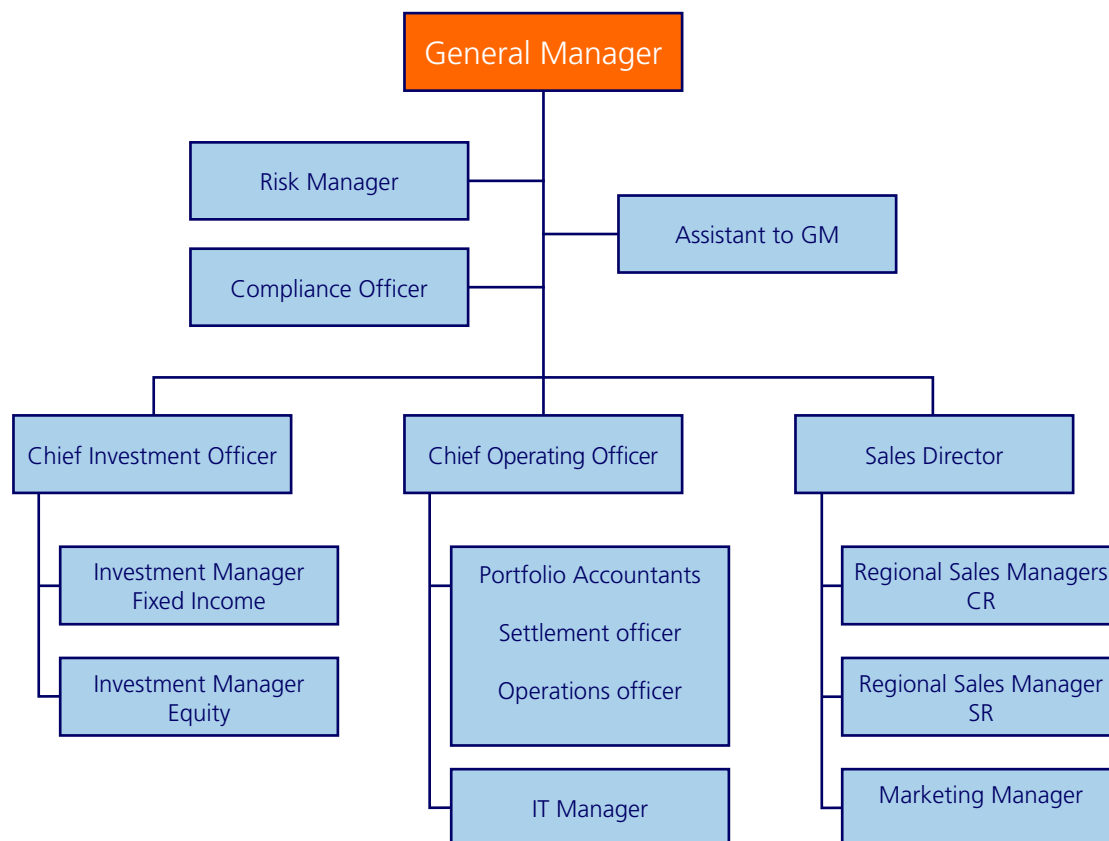
Oddělení Risk Managementu a Compliance jsou přímo podřízené generálnímu řediteli ING Investment Management (C.R.), a.s. Ke své činnosti společnost využívá kvalitní informační systémy standardizované v rámci ING Group. Interní audit je každoročně zajišťován relevantním útvarem ze skupiny ING.

Stejně jako v minulých letech, jsme se v roce 2013 v rámci řízení rizik soustředili na oblast operačních a tržních rizik s cílem zlepšit nastavení vnitřních procesů nejen zkvalitněním vnitřních předpisů a pracovních postupů společnosti, ale především implementací opatření snižujících rizika v souladu s platnou legislativou.

V rámci Compliance a Interního Audit jsme se řídili globálními ING směrnici, spočívajícími v identifikaci rizik ve všech procesech společnosti, zejména rizik týkajících se porušení právních či vnitřních předpisů, a následného hledání způsobu, jak tato rizika co nejlépe ošetřit a jejich vývoj monitorovat.

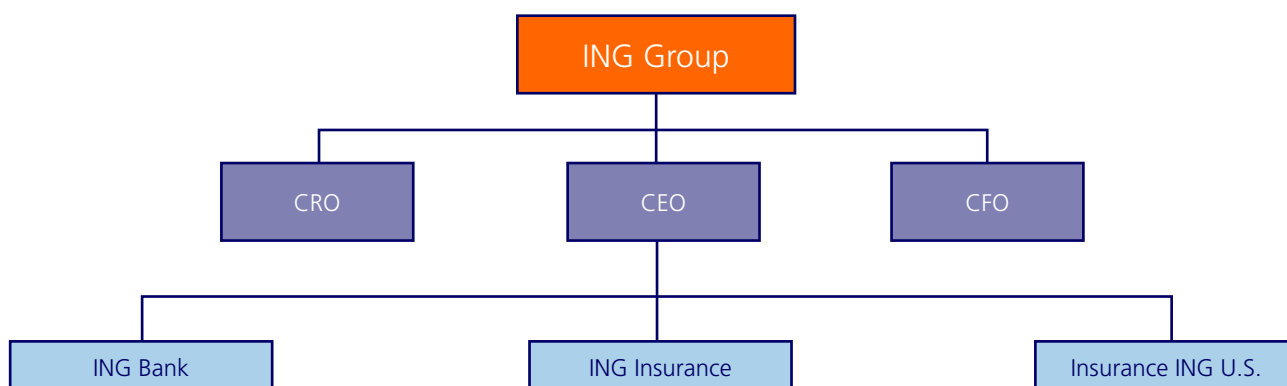
Struktura společnosti

Organizační struktura společnosti



Interní audit může být zastřešován na skupinové úrovni nebo řešen externě.

Organizační struktura skupiny ING Group



Zpráva dozorčí rady

Rok 2013 dopadl pro investory skvěle. Centrální banky pokračovaly v uplatňování uvolněné měnové politiky, která přispívala k rozšiřování hospodářského oživení. Eurozóně se podařilo vyběhnout z recese, k čemuž jí dopomohlo mnoho vládních škrťů a klid na trzích. Rozsah stimulačního balíčku v Japonsku, který měl ekonomiku dostat z dlouhodobé fáze strukturální deflace, překonal očekávání. Za těchto podmínek na trzích došlo v roce 2013 oproti roku 2012 k nárůstu aktiv obhospodařovaných a spravovaných společností o 3,0 %.

V roce 2013 činil zisk společnosti z běžné činnosti 202 milionů Kč před zdaněním, což znamenalo nárůst oproti předchozímu roku o 11 %. Tento nárůst byl podpořen vyššími výnosy, které mj. plynuly z převedení správy fondu ING International Romanian Equity pod společnost počínaje březnem 2013. Nárůst výnosů byl částečně vykompenzován vyššími administrativními náklady, které oproti roku 2012 vzrostly téměř o 20 % v důsledku vyššího počtu zaměstnanců a určitým jednorázovým mzdovým nákladům. Objem obhospodařovaných a spravovaných aktiv měl ke konci roku 2013 hodnotu 105,6 miliard Kč.

Dozorčí rada na svém zasedání 10. dubna 2014 schválila auditované finanční účetnictví za rok 2013, výroční zprávu za rok 2013 a návrh na rozdělení zisku společnosti za rok 2013.

Rozhodnutí dozorčí rady na zasedáních byla zaznamenávána do zápisů z jednání, případně bylo rozhodováno usnesením per rollam.

Dozorčí rada potvrzuje, že v průběhu celého roku 2013 jí byly náležitě a průběžně dodávány veškeré podstatné výkazy, dokumenty a informace o činnosti společnosti, což jí umožnilo řádně vykonávat svou funkci podle zákona a stanov společnosti.

Pan Miloš Filip, který dočasně zastával funkci generálního ředitele a předsedy představenstva, ke 4. březnu 2013 z představenstva odstoupil. Ke stejnému datu se generálním ředitelem a předsedou představenstva stal Jan Kabelka. Dozorčí rada vyjadřuje panu Miloši Filipovi za jeho práci a oddanost vůči společnosti v uplynulých šesti letech vděčnost.

Dozorčí rada zůstává přesvědčena, že společnost dokáže tento business dále rozvíjet i v příštích letech.

V Haagu dne 11. dubna 2014



Marten Oeds Nijkamp
Předseda dozorčí rady

Rozvaha k 31. 12. 2013 (v tis. Kč)

Ozn.	AKTIVA	2013			2012
		Brutto	Korekce	Netto	Netto
1.	Pokladní hotovost, vklady u centrálních bank	18	0	18	56
2.	Státní bezkupónové dluhopisy a ostatní cenné papíry přijímané centrální bankou k refinancování	0	0	0	0
	v tom: a) vydané vládními institucemi	0	0	0	0
	b) ostatní	0	0	0	0
3.	Pohledávky za bankami a družstevními záložnami	176 541	0	176 541	148 265
	v tom: a) splatné na požádání	176 541	0	176 541	148 265
	b) ostatní pohledávky	0	0	0	0
4.	Pohledávky za nebankovními subjekty	0	0	0	0
	v tom: a) splatné na požádání	0	0	0	0
	b) ostatní pohledávky	0	0	0	0
5.	Dluhové cenné papíry	0	0	0	0
	v tom: a) vydané vládními institucemi	0	0	0	0
	b) vydané ostatními osobami	0	0	0	0
6.	Akcie, podílové listy a ostatní podíly	0	0	0	0
7.	Účasti s podstatným vlivem	0	0	0	0
	z toho: v bankách	0	0	0	0
8.	Účasti s rozhodujícím vlivem	0	0	0	0
	z toho: v bankách	0	0	0	0
9.	Dlouhodobý nehmotný majetek	2 191	-2 191	0	0
	z toho: a) zřizovací výdaje	0	0	0	0
	b) goodwill	0	0	0	0
	c) ostatní	2 191	-2 191	0	0
10.	Dlouhodobý hmotný majetek	16 524	-12 474	4 050	4 697
	v tom: a) pozemky a budovy pro provozní činnost	2 648	-1 214	1 434	1 522
	b) ostatní	13 876	-11 260	2 616	3 175
11.	Ostatní aktiva	39 496	0	39 496	42 690
12.	Pohledávky za upsaný základní kapitál	0	0	0	0
13.	Náklady a příjmy příštích období	708	0	708	2 009
AKTIVA CELKEM		235 478	-14 665	220 813	197 717

Ozn.	PASIVA	2013		2012
		Brutto	Korekce	Netto
1.	Závazky vůči bankám a družstevním záložnám		0	0
	v tom: a) splatné na požádání		0	0
	b) ostatní závazky		0	0
2.	Závazky vůči nebankovním subjektům		0	0
	v tom: a) splatné na požádání		0	0
	b) ostatní závazky		0	0
3.	Závazky z dluhových cenných papírů		0	0
	v tom: a) emitované dluhové cenné papíry		0	0
	b) ostatní závazky z dluhových cenných papírů		0	0
4.	Ostatní pasiva		15 876	12 045
5.	Výnosy a výdaje příštích období		0	22
6.	Rezervy		8 263	5 754
	v tom: a) na důchody a podobné závazky		0	0
	b) na daně		0	0
	c) ostatní		8 263	5 754
7.	Podřízené závazky		0	0
8.	Základní kapitál		27 000	27 000
	z toho: a) splacený základní kapitál		27 000	27 000
	b) vlastní akcie		0	0
9.	Emisní ážio		0	0
10.	Rezervní fondy a ostatní fondy ze zisku		5 400	5 400
	v tom: a) povinné rezervní fondy a rizikové fondy		5 400	5 400
	b) ostatní rezervní fondy		0	0
	c) ostatní fondy ze zisku		0	0
11.	Rezervní fond na nové ocenění		0	0
12.	Kapitálové fondy		662	662
13.	Oceňovací rozdíly		0	0
	z toho: a) z majetku a závazků		0	0
	b) ze zajišťovacích derivátů		0	0
	c) z přepočtu účastí		0	0
14.	Nerozdělený zisk nebo neuhrazená ztráta z předchozích období		0	0
15.	Zisk nebo ztráta za účetní období		163 612	146 834
PASIVA CELKEM			220 813	197 717

Výkaz zisků a ztrát za rok 2013 (v tis. Kč)

Ozn.	TEXT	2013	2012
1.	Výnosy z úroků a podobné výnosy	2	527
	z toho: úroky z dluhových cenných papírů	0	0
2.	Náklady na úroky a podobné výnosy	0	0
	z toho: náklady na úroky z dluhových cenných papírů	0	0
3.	Výnosy z akcií a podílů	0	0
	v tom: a) výnosy z účasti s podstatným vlivem	0	0
	b) výnosy z účasti s rozhodujícím vlivem	0	0
	c) ostatní výnosy z akcií a podílů	0	0
4.	Výnosy z poplatků a provizí	260 796	239 675
5.	Náklady na poplatky a provize	100	118
6.	Čistý zisk nebo ztráta z finančních operací	6 016	-242
7.	Ostatní provozní výnosy	1 084	2 467
8.	Ostatní provozní náklady	1 913	3 466
9.	Správní náklady	59 855	50 152
	v tom: a) náklady na zaměstnance	35 894	26 028
	z toho: aa) mzdy a platy	28 400	22 409
	ab) sociální a zdravotní pojištění	7 494	3 619
	b) ostatní správní náklady	23 961	24 124
10.	Rozpuštění rezerv a opravných položek k dlouhodobému hmotnému a nehmotnému majetku	0	0
11.	Odpisy, tvorba a použití rezerv a opravných položek k dlouhodobému hmotnému a nehmotnému majetku výnos (+) / náklad (-)	-1 547	-1 357
12.	Rozpuštění opravných položek a rezerv k pohledávkám a zárukám, výnosy z dříve odepsaných pohledávek	0	0
13.	Odpisy, tvorba a použití opravných položek a rezerv k pohledávkám a zárukám	0	0
14.	Rozpuštění opravných položek k účastem s rozhodujícím a podstatným vlivem	0	0
15.	Ztráty z převodu účasti s rozhodujícím a podstatným vlivem, tvorba a použití opravných položek k účastem s rozhodujícím a podstatným vlivem	0	0
16.	Rozpuštění ostatních rezerv	0	0
17.	Tvorba a použití ostatních rezerv výnos (+) / náklad (-)	-2 508	-5 754
18.	Podíl na ziscích nebo ztrátách účastí s rozhodujícím nebo podstatným vlivem	0	0
19.	Zisk nebo ztráta za účetní období z běžné činnosti před zdaněním	201 974	181 580
20.	Mimořádné výnosy	0	0
21.	Mimořádné náklady	0	0
22.	Zisk nebo ztráta za účetní období z mimořádné činnosti před zdaněním	0	0
23.	Daň z příjmů	38 362	34 746
24.	ZISK NEBO ZTRÁTA ZA ÚČETNÍ OBDOBÍ PO ZDANĚNÍ	163 612	146 834

Přehled o změnách vlastního kapitálu za rok 2013 (v tis. Kč)

	Základní kapitál	Vlastní akcie	Emisní ážio	Rezerv. fondy	Kapitál. fondy	Oceň. rozdíly	Nerozdělený zisk/neuhraz. ztráta minulých let	Zisk/ztráta běžného období	Celkem	
3.	Zůstatek k 1. 1. 2012	27 000	0	0	5 400	662	0	5 500	158 050	196 612
	Změny účetních metod	0	0	0	0	0	0	0	0	0
	Opravy zásadních chyb	0	0	0	0	0	0	0	0	0
	Kurzové rozdíly a rozdíly z přecenění nezahrnuté do HV	0	0	0	0	0	0	0	0	0
	Čistý zisk/ztráta za účetní období	0	0	0	0	0	0	146 834		146 834
	Dividendy	0	0	0	0	0	-5 500	-158 050		-163 550
	Převody do fondů	0	0	0	0	0	0	0		0
	Použití fondů	0	0	0	0	0	0	0		0
	Emise akcií	0	0	0	0	0	0	0		0
	Snížení základního kapitálu	0	0	0	0	0	0	0		0
	Nákupy vlastních akcií	0	0	0	0	0	0	0		0
	Převod na účet nerozdělených zisků/ztrát	0	0	0	0	0	0	0		0
4.	Zůstatek k 31. 12. 2012	27 000	0	0	5 400	662	0	0	146 834	179 896
5.	Zůstatek k 1. 1. 2013	27 000	0	0	5 400	662	0	0	146 834	179 896
	Změny účetních metod	0	0	0	0	0	0	0	0	0
	Opravy zásadních chyb	0	0	0	0	0	0	0	0	0
	Kurzové rozdíly a rozdíly z přecenění nezahrnuté do HV	0	0	0	0	0	0	0	0	0
	Čistý zisk/ztráta za účetní období	0	0	0	0	0	0	163 612		163 612
	Dividendy	0	0	0	0	0	0	-146 834		-146 834
	Převody do fondů	0	0	0	0	0	0	0		0
	Použití fondů	0	0	0	0	0	0	0		0
	Emise akcií	0	0	0	0	0	0	0		0
	Snížení základního kapitálu	0	0	0	0	0	0	0		0
	Nákupy vlastních akcií	0	0	0	0	0	0	0		0
	Převod na účet nerozdělených zisků/ztrát	0	0	0	0	0	0	0		0
6.	Zůstatek k 31. 12. 2013	27 000	0	0	5 400	662	0	0	163 612	196 674

Podrozvahové položky k 31. 12. 2013 (v tis. Kč)

Ozn.	AKTIVA	2013	2012
1.	Poskytnuté přísliby a záruky	0	0
2.	Poskytnuté zástavy	0	0
3.	Pohledávky ze spotových operací	0	0
4.	Pohledávky z pevných termínových operací	0	0
5.	Pohledávky z opcí	0	0
6.	Odepsané pohledávky	0	0
7.	Hodnoty předané do úschovy, do správy a k uložení	0	0
8.	Hodnoty předané k obhospodařování	0	0
Ozn.	PASIVA	2013	2012
9.	Přijaté přísliby a záruky	0	0
10.	Přijaté zástavy	0	0
11.	Závazky ze spotových operací	0	0
12.	Závazky z pevných termínových operací	0	0
13.	Závazky z opcí	0	0
14.	Hodnoty převzaté do úschovy, do správy a k uložení	0	0
15.	Hodnoty převzaté k obhospodařování	105 623 565	102 540 109

Příloha k účetní závěrce za rok 2013

1. OBECNÉ ÚDAJE

1.1 Založení a charakteristika společnosti

Název společnosti: ING Investment Management (C.R.), a.s.
 Právní forma: akciová společnost
 Sídlo: Bozděchova 344/2, Praha 5
 IČO: 25102869
 Účetní období: 1. 1. – 31. 12. 2013

Společnost byla zapsána do obchodního rejstříku u Městského soudu v Praze, Česká republika, dne 21. 1. 1997 pod oddíl B, vložka 4519.

Základní kapitál: 27 000 tis. Kč
 100% akcionář: ING Investment Management (Europe) B.V.
 Sídlo: s-Gravenhage, Prinses Beatrixlaan 15, Nizozemské království

Hlavním předmětem podnikání společnosti je obhospodařování majetku zákazníka na základě smlouvy se zákazníkem a výkon dalších činností obchodníka s cennými papíry v rozsahu povolení uděleného podle zvláštního zákona.

Svoji činnost společnost vykonává na území České republiky.

1.2 Změny a dodatky v obchodním rejstříku v uplynulém účetním období

Dne 4. března 2013 zaniklo členství v představenstvu Ing. Miloši Filipovi, Ph.D., CFA. Dne 4. března 2013 se stal předsedou představenstva Jan Kabelka.

1.3 Členové statutárních a dozorčích orgánů ke dni účetní závěrky

Funkce	Jméno, příjmení
Představenstvo:	
Předseda představenstva	Jan Kabelka
Člen představenstva	Petr Podolka
Člen představenstva	Petr Křemen

Dozorčí rada:

Předseda dozorčí rady	Marten Oeds Nijkamp
Místopředseda dozorčí rady	Hans van Houwelingen
Člen dozorčí rady	Henk Brink

2. INFORMACE O UPLATNĚNÝCH ÚČETNÍCH METODÁCH

2.1 Použité účetní metody

Účetní závěrka za rok 2013 byla připravena na základě účetnictví vedeného v souladu se zákonem č. 563/1991 Sb. o účetnictví a vyhláškou Ministerstva financí České republiky (MF ČR) č. 501/2002 Sb., kterou se provádějí některá ustanovení zákona č. 563/1991 Sb., o účetnictví, ve znění pozdějších předpisů, pro účetní jednotky, které jsou bankami a jinými finančními institucemi (dále jen „vyhláška pro finanční instituce“) a českými účetními standardy pro finanční instituce.

V oblastech, které nejsou upraveny „vyhláškou pro finanční instituce“ postupuje společnost dle vyhlášky MF ČR č. 500/2002, kterou se provádějí některá ustanovení zákona č. 563/1991 Sb., o účetnictví, ve znění pozdějších předpisů, pro účetní jednotky, které jsou podnikateli účtujícími v soustavě podvojného účetnictví (dále jen „vyhláška pro podnikatele“) a dále dle skupinových a interních účetních směrnic společnosti.

Účetnictví respektuje obecné účetní zásady, především zásadu o oceňování majetku historickými cenami (s výjimkou vybraných finančních nástrojů oceňovaných reálnou hodnotou), zásadu účtování ve věcné a časové souvislosti, zásadu opatrnosti a předpoklad schopnosti účetní jednotky pokračovat ve svých aktivitách.

Společnost v této příloze uvádí pouze informace o účetních metodách a principech, finančních nástrojích a událostech, které měly významný vliv na sestavení účetní závěrky za rok 2013 a 2012.

Tato účetní závěrka je nekonsolidovaná. Uvedené údaje jsou vyjádřeny v tisících Kč.

2.2 Den uskutečnění účetního případu

S ohledem na předmět podnikání a činnost společnosti se dnem uskutečnění účetního případu rozumí zejména den, ve kterém dojde k nabytí nebo zániku vlastnictví, popř. práv k cizím věcem, ke vzniku pohledávky a závazku, jejich změně nebo zániku, ke zjištění škody, manka, schodku nebo přebytku, k pohybu majetku uvnitř účetní jednotky a k dalším skutečnostem, které jsou předmětem účetnictví a které nastaly, popř. o nichž jsou k dispozici potřebné doklady tyto skutečnosti dokumentující, nebo které vyplývají z vnitřních podmínek účetní jednotky anebo ze zvláštních předpisů..

2.3 Způsoby oceňování a odepisování

Způsoby oceňování, které společnost používala při sestavení účetní závěrky za rok 2013, resp. 2012, jsou následující:

a) Dlouhodobý nehmotný majetek

Dlouhodobý nehmotný majetek se oceňuje v pořizovacích cenách, které obsahují cenu pořízení a náklady s pořízením související.

Dlouhodobý nehmotný majetek nad 60 tis. Kč je odepisován do nákladů na základě předpokládané doby životnosti příslušného majetku.

Nehmotný majetek v pořizovací ceně do 60 tis. Kč se odepisuje jednorázově do nákladů a dále je veden pouze v operativní evidenci.

b) Dlouhodobý hmotný majetek

Dlouhodobý hmotný majetek nad 40 tis. Kč se oceňuje v pořizovacích cenách, které zahrnují cenu pořízení, náklady na dopravu, clo a další náklady s pořízením související.

Náklady na technické zhodnocení dlouhodobého hmotného majetku zvyšují jeho pořizovací cenu. Opravy a údržba se účtují do nákladů.

Hmotný majetek v pořizovací ceně do 40 tis. Kč se odepisuje jednorázově do nákladů a dále je veden pouze v operativní evidenci.

Odpisování

Odpisy jsou vypočteny na základě pořizovací ceny a předpokládané doby životnosti příslušného majetku. Předpokládaná životnost je stanovena takto:

	Počet let
Stavby	30
Osobní počítače	3
Ostatní výpočetní technika	4
Ostatní kancelářské stroje	4-5
Dopravní prostředky	4
Inventář	4-6
Jiný dlouhodobý hmotný majetek	4-5

c) Finanční majetek

Krátkodobý finanční majetek tvoří ceniny, peníze v hotovosti a na bankovních účtech.

V letech 2013 a 2012 společnost nevladnila žádné cenné papíry.

d) Pohledávky

Pohledávky se oceňují jmenovitou hodnotou. Ocenění pohybných pohledávek se snižuje pomocí opravných položek, účtovaných na vrub nákladů, na jejich realizační hodnotu.

e) Vlastní kapitál

Základní kapitál společnosti se vykazuje ve výši zapsané v obchodním rejstříku městského soudu. Ostatní kapitálové fondy společnost vytváří podle svého uvážení na základě stanov.

Podle obchodního zákoníku společnost vytváří rezervní fond ze zisku nebo z příplatků společníků nad hodnotu vkladů.

Akciová společnost je povinna vytvořit rezervní fond v roce, kdy poprvé dosáhne zisku, ve výši 20% čistého zisku, ne však více než 10% základního kapitálu. V dalších letech vytváří rezervní fond ve výši 5% z čistého zisku až do výše 20% základního kapitálu. Takto vytvořené zdroje se mohou použít jen k úhradě ztráty.

f) Finanční leasing

Společnost účtuje o najatém majetku tak, že zahrnuje leasingové splátky do nákladů a aktivuje příslušnou hodnotu najatého majetku v době, kdy smlouva o nájmu končí a uplatňuje se možnost nákupu. Splátky nájemného hrazené předem se časově rozlišují.

g) Devizové operace

Majetek a závazky pořízené v cizí měně se oceňují v českých korunách a zůstatky cizoměnových účtů jsou ke konci roku přepočteny kurzem platným k 31. 12. vyhlášeným Českou národní bankou.

Realizované i nere realizované kurzové zisky a ztráty se účtují do výnosů, resp. nákladů běžného roku.

h) Účtování nákladů a výnosů

Výnosy a náklady se účtují časově rozlišené, tj. do období, s nímž věcně i časově souvisejí.

Úrokové výnosy tvoří úroky z běžných bankovních účtů, popřípadě krátkodobých termínovaných vkladů. Společnost neeviduje žádné nákladové úroky.

Společnost účtuje na vrub nákladů tvorbu rezerv a opravných položek na krytí všech rizik, ztrát a znehodnocení, která jsou ke dni sestavení účetní závěrky známa.

i) Daň z příjmů

Náklad na daň z příjmů se počítá za pomoci platné daňové sazby z účetního zisku zvýšeného nebo sníženého o trvale nebo dočasně daňově neuznatelné náklady a nezdaňované výnosy (např. tvorba a zúčtování ostatních rezerv a opravných položek, náklady na reprezentaci, rozdíl mezi účetními a daňovými odpisy atd.).

Odložená daňová povinnost odráží daňový dopad přechodných rozdílů mezi zůstatkovými cenami aktiv a pasiv z hlediska účetnictví a stanovení základu daně z příjmu.

j) Tvorba rezerv

Rezerva představuje pravděpodobné plnění, s nejistým časovým rozvrhem a výší. Rezerva se tvoří v případě, pro který platí následující kritéria:

- existuje povinnost (právní nebo věcná) plnit, která je výsledkem minulých událostí,
- je pravděpodobné, že plnění nastane a vyžádá si odliv prostředků představujících ekonomický prospěch, přičemž "pravděpodobné" znamená pravděpodobnost vyšší než 50%,
- je možné provést přiměřeně spolehlivý odhad plnění.

3. VÝZNAMNÉ POLOŽKY VÝKAZU ZISKU A ZTRÁT, ROZVAHY A PŘEHLEDU O ZMĚNÁCH VE VLASTNÍM KAPITÁLU

3.1 Výnosy z úroků a podobné výnosy

tis. Kč	2013	2012
Úrokové výnosy		
z toho:		
z běžných účtů	2	328
ostatní	0	199
Celkem	2	527

Společnost neeviduje žádné úrokové náklady.

3.2 Výnosy z poplatků a provizí

3.2a Členěno dle spřízněnosti subjektů

tis. Kč	2013	2012
Výnosy z poplatků		
z toho:		
podniky ve skupině	260 796	239 675
třetí strany	0	0
Celkem	260 796	239 675

3.2b Členěno dle teritorií a subjektů

tis. Kč	2013	2012
Výnosy z poplatků		
z toho:		
od zahraničních subjektů	185 600	153 470
od tuzemských subjektů	75 196	86 205
Celkem	260 796	239 675

Jedná se o poplatky za obhospodařování portfolií na základě smlouvy. Tyto poplatky představují hlavní výnosy společnosti a tvoří 97,0% celkových výnosů společnosti v roce 2013 (2012: 97,9%).

3.3 Čistý zisk nebo ztráta z finančních operací

tis. Kč	2013	2012
Kurzové zisky/ztráty	6 016	-242
Celkem	6 016	-242

K datu účetní závěrky společnost nevlastní žádné cenné papíry, popř. jiné finanční instrumenty. V roce 2013 a 2012 společnost neobchodovala s cennými papíry na vlastní účet.

3.9 Hmotný majetek

tis. Kč	Stavby	Inventář	Přístroje a zařízení	Dopravní prostředky	Ostatní	Celkem
Pořizovací cena						
K 1. lednu 2012	2 648	3 728	4 166	5 295	49	15 886
Přírůstky	0	0	45	4 162	0	4 207
Vyřazení	0	0	0	-4 469	0	-4 469
K 31. prosinci 2012	2 648	3 728	4 211	4 988	49	15 624
K 1. lednu 2013	2 648	3 728	4 211	4 988	49	15 624
Přírůstky	0	0	900	0	0	900
Vyřazení	0	0	0	0	0	0
K 31. prosinci 2013	2 648	3 728	5 111	4 988	49	16 524
Oprávky a opravné položky						
K 1. lednu 2012	-1 039	-3 728	-3 938	-3 835	0	-12 540
Roční odpisy	-87	0	-121	-1 148	0	-1 356
Vyřazení	0	0	0	2 969	0	2 969
K 31. prosinci 2012	-1 126	-3 728	-4 059	-2 014	0	-10 927
K 1. lednu 2013	-1 126	-3 728	-4 059	-2 014	0	-10 927
Roční odpisy	-87	0	-358	-1 102	0	-1 547
Vyřazení	0	0	0	0	0	0
K 31. prosinci 2013	-1 214	-3 728	-4 417	-3 115	0	-12 474
Zůstatková cena						
K 31. prosinci 2012	1 522	0	152	2 974	49	4 697
K 31. prosinci 2013	1 434	0	694	1 873	49	4 050

3.10 Hmotný majetek – finanční a operativní leasing

Společnost neměla k 31. 12. 2013 a 31. 12. 2012 najatý dlouhodobý majetek formou operativního či finančního leasingu, o kterém se neúčtuje na rozvahových účtech.

3.11 Ostatní aktiva

tis. Kč	2013	2012
Pohledávky ze správy portfolií	9 813	12 577
<i>z toho:</i>		
ve skupině	9 813	12 577
třetí strany	0	0
Poskytnuté zálohy	78	57
Pohledávky vůči finančnímu úřadu	79	2 376
Ostatní pohledávky	103	339
Odložená daňová pohledávka	1 785	1 198
Dohadné účty aktivní	27 638	26 143
Celkem	39 496	42 690

Položku dohadné účty aktivní tvoří zejména odhadované nevyfakturované výnosy za správu podílových fondů za období 4. čtvrtletí 2013 na tzv. trailer fee a management fee.

Společnost provádí vzájemný zápočet zaplacené daňové zálohy vůči zjištěné daňové povinnosti a následně vykazuje pohledávku (v případě přeplatku) či závazek (v případě nedoplatku) ve skupině 3.11 Ostatní aktiva, resp. 3.13 Ostatní pasiva.

3.12 Náklady a příjmy příštích období

Náklady příštích období zahrnují především časově rozlišené náklady na informační služby (Bloomberg), pojištění, nájem a marketing a jsou účtovány do nákladů období, do kterého věcně a časově přísluší.

3.13 Ostatní pasiva

tis. Kč	2013	2012
Dodavatelé	1 319	712
<i>z toho:</i>		
ve skupině	84	11
třetí strany	1 235	701
Závazky k zaměstnancům	1 370	1 237
Závazky ze soc. a zdrav. pojištění	564	289
Závazky vůči finančnímu úřadu	1 082	223
Závazky z titulu GSOP	532	0
Dohadné účty pasivní	11 009	9 584
<i>z toho:</i>		
bonusy vč. soc. zabezpečení	4 153	3 455
ostatní	6 856	6 129
Celkem	15 876	12 045

Společnost neeviduje žádné významné závazky po splatnosti.

Závazek vůči finančnímu úřadu představuje především závazek z titulu daně z příjmu právnických osob ve výši 742 tis. Kč (v roce 2012 společnost evidovala pohledávku z titulu daně z příjmu právnických osob po odečtení záloh ve výši 1 905 tis. Kč) a závazek z titulu daně ze závislé činnosti ve výši 339 tis. Kč (2012 – 221 tis. Kč).

Ostatní položky dohadných účtů pasivních zahrnují k 31. prosinci 2013 především odhad nákladů na příspěvky do Garančního fondu za rok 2013 v částce 5 216 tis. Kč (2012 – 4 794 tis. Kč).

3.14 Základní kapitál

V průběhu roku 2013 nedošlo k žádnému pohybu ve výši základního kapitálu. Jediný akcionářem je společnost ING Investment Management (Europe) B.V. se sídlem v Nizozemí a výše základního kapitálu činí 27 000 000 Kč.

Složení akcionářů společnosti k 31. 12. 2013:

Název	Sídlo	Počet akcií (v tis. ks)	Podíl na základním kapitálu %
ING Investment Management (Europe) B.V.	s-Gravenhage, Nizozemí	27	100
Celkem			100

3.15 Nerozdělený zisk, rezervní fondy a ostatní fondy ze zisku

Na základě rozhodnutí jediného akcionáře společnosti ze dne 7. 5. 2013 a 14. 5. 2012 byly schváleny výplaty dividend ve výši 146 834 tis. Kč, respektive 163 550 tis. Kč (z toho 5 500 tis. Kč vyplaceno z nerozděleného zisku předchozích let).

tis. Kč	2013	2012
Zisk předchozího roku	146 834	158 050
Příděl do rezervního fondu	0	0
Výplaty dividend	-146 834	-158 050
Výplaty dividend z nerozděleného zisku	0	-5 500
Převod do nerozděl. zisku	0	0

Rozdělení zisku roku 2013:

Do data sestavení této přílohy nebyl předložen žádný návrh na rozdělení zisku roku 2013 ve výši 163 612 tis. Kč. Návrh na rozdělení zisku za rok 2013 musí být opět schválen valnou hromadou společnosti, resp. rozhodnutím jediného akcionáře při výkonu rozhodnutí valné hromady.

3.16 Daň z příjmů a odložený daňový závazek/pohledávka

3.16a Celkový daňový náklad

tis. Kč	2013	2012
Splatná daň z příjmu	39 093	34 172
Změna odložené daně v běžném roce	-587	551
Doplatek/přeplatek daně vztahující se k předcházejícím obdobím	-144	23
Celkový daňový náklad	38 362	34 746

Celkový daňový náklad společnosti za rok 2013 v částce 38 362 tis. Kč se skládá z vypočtené splatné daně z příjmů za rok 2013 (v částce 39 093 tis. Kč), odložené daně (změny odložené daně ve výši -587 tis. Kč) a rozdílu mezi vypočtenou a skutečně uhrazenou daní z příjmu za rok 2012 (-144 tis. Kč).

3.16b Splatná daň z příjmů

tis. Kč	2013	2012
Zisk nebo ztráta za účetní období před zdaněním	201 974	181 580
Položky zvyšující základ daně	9 747	7 426
Položky snižující základ daně	-5 967	-9 154
Základ daně	205 754	179 852
Sazba daně	19%	19%
Daň vypočtená při použití sazby daně	39 093	34 172

Vypočtená částka splatné daně za rok 2013 je k datu účetní závěrky vykázána jako závazek z titulu daně z příjmů. Závazek je snížen o zaplacené zálohy na daň z příjmů v roce 2013. Výsledný závazek z titulu splatné daně z příjmů za účetní období 2013 tak činí 742 tis. Kč (viz bod 3.13 Ostatní pasiva).

3.16c Odložený daňový závazek/pohledávka

Odložené daně z příjmu jsou počítány ze všech přechodných rozdílů za použití očekávané daňové sazby v dalších zdaňovacích obdobích. Odložené daňové pohledávky a závazky se skládají z následujících položek:

tis. Kč	2013	2012
Položky odložené daně:		
Rozdíl mezi daňovou a účetní zůst. cenou dlouhodobého majetku	539	338
Rezervy a dohadné položky (bonusy, pojištění k bonusům)	8 855	5 967
Základ daně	9 394	6 305
Sazba daně	19%	19%
Celkem - odložená daňová pohledávka (+) / závazek (-)	1 785	1 198
Změna odložené daně v běžném roce	-587	551

3.17 Podrozvahové účty

tis. Kč	2013	2012
Hodnoty převzaté k obhospodařování	105 623 565	102 540 109
Celkem	105 623 565	102 540 109

Podrozvahová položka, Hodnoty převzaté od třetích osob k obhospodařování, je tvořena majetkem zákazníků spočívajícím v cenných papírech nebo v peněžních prostředcích určených ke koupi cenných papírů.

3.18 Informace o spřízněných osobách

Krátkodobé pohledávky u spřízněných osob k 31. 12. dosahovaly (v tis. Kč):

Spřízněná osoba	2013	2012
ING Životní pojišťovna N.V., Česká republika	3 028	3 613
ING Penzijní společnost, a.s., Česká republika	3 229	3 681
ING Životná poisťovňa, a.s., Slovenská republika	953	914
ING Tatry - Sympatia, d.d.s., a.s, Slovenská republika	2 043	1 900
ING dôchodková správcovská spoločnosť, a.s., Slovenská republika	195	767
ING Investment Management Belgium S.A., Belgie	0	2
ING Investment Management (Middle East) Limited, SAE	365	774
ING Investment Management (Polska) S.A., Polsko	0	929
Celkem	9 813	12 580

Krátkodobé závazky vůči spřízněným osobám, k 31. 12. dosahovaly (v tis. Kč):

Spřízněná osoba	2013	2012
INB Bank N.V.,org.složka, Česká republika	1	0
ING Investment Management B.V., Nizozemsko	68	0
ING Management Services s.r.o., Česká republika	15	13
Celkem	84	13

Výnosy ze vztahů se spřízněnými osobami k 31. 12. dosahovaly (v tis. Kč):

Spřízněná osoba	2013	2012
Celkem	261 568	241 131

Výnosy ze vztahů se spřízněnými osobami obsahují zejména výnosy z poplatků a provizí (viz bod 3.2a).

Náklady za služby od spřízněných osob k 31. 12. dosahovaly (v tis. Kč):

Spřízněná osoba	2013	2012
ING Management Services, s.r.o., org. složka, Slovenská republika	156	137
INB Bank N.V.,org.složka, Česká republika	76	119
ING Management Services s.r.o., Česká republika	0	133
ING Investment Management B.V., Nizozemsko	68	0
ING Životná poisťovňa, a.s., Slovenská republika	1 000	0
Celkem	1 300	389

4. VÝZNAMNÉ UDÁLOSTI PO DATU ÚČETNÍ ZÁVĚRKY

V období od data účetní závěrky do dnešního dne nenastaly žádné významné události, které by měly významný dopad na účetní závěrku.

5. OPRAVY CHYB MINULÝCH LET

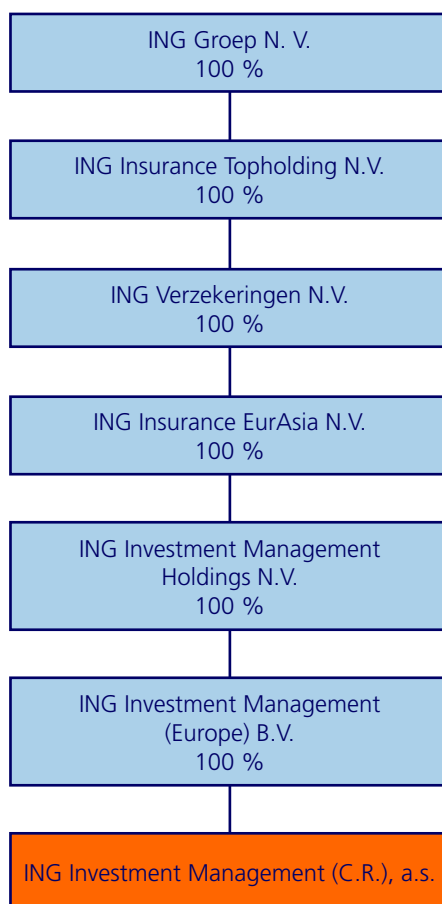
Společnost neprovedla významné opravy chyb minulých let.

Zpráva o vztazích mezi propojenými osobami k 31. prosinci 2013 dle § 66a odst. (9) z.č. 513/1991 Sb., obchodního zákoníku, v platném znění

Společnost ING Investment Management (C.R.), a.s., je součástí podnikatelského seskupení ING Groep N.V. se sídlem Amstelveenseweg 500, 1081KL Amsterdam, Nizozemí. Podnikatelské seskupení ING Groep N.V. je tvořeno více než 2000 společnostmi. Podrobný seznam a identifikace jednotlivých společností v podnikatelské skupině ING Groep N.V. byly předloženy ČNB (dříve Komise pro cenné

papíry) v rámci informační povinnosti podle zvláštního zákona. Vztahy mezi ovládající a ovládanou osobou a vztahy mezi ovládanou osobou a ostatními osobami ovládanými stejnou ovládající osobou v rámci podnikatelského seskupení ING Groep N.V. jsou stručně zachyceny v následujícím organizačním schématu.

Organizační struktura podnikatelského seskupení ING Groep N.V.



Vedení společnosti se domnívá, že veškeré smlouvy a veškeré transakce s propojenými osobami byly uzavřeny na základě běžných obchodních podmínek.

Dále následuje přehled smluv, jiných právních úkonů, resp. ostatních opatření účinných v účetním období za rok 2013 mezi osobami propojenými se společností ING Investment Management (C.R.), a.s.

Smlouvy, jiné právní úkony, resp. ostatní opatření vztahující se na společnost ING Investment Management (C.R.), a.s.	Propojená osoba – smluvní protistrana	Plnění poskytnuté ovládanou osobou	Protiplnění poskytnuté ovládané osobě	Újma ovládané osobě
Opční plán na nákup akcií ING Groep N.V.	ING Groep N.V. Strawinskylaan 2631, Amsterdam, Nizozemí	Roční poplatek stanovený na základě pevných pravidel ING Groep	Možnost využití opčního plánu na nákup akcií ING Groep zaměstnanci společnosti	Ne
Service Level Agreement	ING Management Services, s.r.o. Nádražní 344/25, Praha 5, Česká republika	Odměna definovaná dle smlouvy.	Služby související s provozem Exchange serveru, služeb elektronické pošty a Intranetu	Ne
Smlouva o využívání ING ONLINE	ING Bank N.V. organizační složka Nádražní 344/25, Praha 5, Česká republika	Pevný roční poplatek	Napojení na systém elektronického bankovníctví	Ne
Smlouva o obhospodařování cenných papírů	ING Penzijní fond, a.s. Nádražní 344/25, Praha 5, Česká republika	Poskytování investičních služeb v souladu s povolením podle zvláštního zákona	Odměna definovaná dle smlouvy	Ne
Smlouva o obhospodařování cenných papírů	ING Životní pojišťovna N.V., pobočka pro Českou republiku Nádražní 344/25, Praha 5, Česká republika	Poskytování investičních služeb v souladu s povolením podle zvláštního zákona	Odměna definovaná dle smlouvy.	Ne
Smlouva o obhospodařování cenných papírů	ING Životná poisťovňa, a.s. Trnavská cesta 50/B, Bratislava, Slovenská republika	Poskytování investičních služeb v souladu s povolením podle zvláštního zákona	Odměna definovaná dle smlouvy.	Ne
Smlouva o obhospodařování cenných papírů	ING Tatry - Sympatia, d.d.s., a.s. Trnavská cesta 50/B, Bratislava, Slovenská republika	Poskytování investičních služeb v souladu s povolením podle zvláštního zákona	Odměna definovaná dle smlouvy.	Ne
Smlouva o podpoře prodeje investičních instrumentů	ING Investment Management Belgium Avenue Marnix 24, 1000 Brusel, Belgie	Podpora prodeje investičních instrumentů	Odměna definovaná dle smlouvy.	Ne
Smlouva o správě a úschově cenných papírů	ING Bank N.V. organizační složka Nádražní 344/25, Praha 5, Česká republika	Odměna definovaná dle smlouvy.	Poskytování investičních služeb v souladu s povolením podle zvláštního zákona	Ne
Souhlas s podmínkami Rámcové smlouvy mezi ING Management Services, s.r.o. a Eurotel Praha, spol.s r.o. o poskytování podmínek při poskytování telekomunikačních služeb	ING Management Services, s.r.o. Nádražní 344/25, Praha 5, Česká republika	Poplatky placené poskytovateli za poskytování telekomunikačních služeb	Telekomunikační služby	Ne
Zmluva o poskytování poradenské činnosti týkající se investování do investičních nástrojů	ING důchodková správcovská společnost, a.s. Trnavská cesta 50/B, Bratislava, Slovenská republika	Poskytování poradenských investičních služeb v souladu s povolením podle zvláštního zákona	Odměna definovaná dle smlouvy	Ne
Zmluva o nájme nebytových prostor	ING Management Services s.r.o., organizační složka, Trnavská cesta 50/B, Bratislava, Slovenská republika	Úhrada nájemného a služeb dle smlouvy	Užívání kancelářských prostor ve vlastnictví pronajímatele a poskytování služeb s tím spojených	Ne
Zmluva o poskytování služeb	ING Management Services, s.r.o., organizační složka, Trnavská cesta 5/B Bratislava, Slovenská republika	Úhrada služeb dle smlouvy	Podpora prodeje, marketingové činnosti	Ne
Smlouva o obhospodařování cenných papírů	ING INTERNATIONAL, 52 route d'Esch, Luxembourg	Poskytování investičních služeb v souladu s povolením podle zvláštního zákona	Odměna definovaná dle smlouvy.	Ne
Program úhrady části nákladů ústředí ING INVESTMENT MANAGEMENT	ING Investment Management (Europe) B.V, Schenkade 65, 2595 AS The Hague, The Netherlands	Úhrada nákladů spojených s řízením společnosti	Činnosti spojené s řízením v rámci skupiny ING	Ne
Smlouva o poskytování služeb	ING Investment Management (Holdings) N.V. Schenkade 65, 2595 AS The Hague, The Netherlands	Poskytnutí a dodání dohodnutých služeb	Užívání poskytnutých služeb	Ne

Konkrétní výše poskytnutého plnění je z rozhodnutí představenstva ING Investment Management (C.R.), a.s. chráněna a utajována jako obchodní tajemství.

ZPRÁVA NEZÁVISLÉHO AUDITORA

Akcionáři společnosti ING Investment Management (C.R.),a.s.:

- I. Ověřili jsme účetní závěrku společnosti ING Investment Management (C.R.),a.s., (dále jen „společnost“) k 31. 12. 2013 uvedenou na stranách 9 - 21, ke které jsme 10. března 2014 vydali výrok následujícího znění:

„Ověřili jsme přiloženou účetní závěrku společnosti ING Investment Management (C.R.),a.s., sestavenou k 31. prosinci 2013 za období od 1. ledna 2013 do 31. prosince 2013, tj. rozvahu, výkaz zisku a ztráty, podrozvahové položky, přehled o změnách vlastního kapitálu a přílohu, včetně popisu používaných významných účetních metod. Údaje o společnosti ING Investment Management (C.R.),a.s., jsou uvedeny v bodě 1.1 přílohy této účetní závěrky.

Odpovědnost statutárního orgánu účetní jednotky za účetní závěrku

Statutární orgán je odpovědný za sestavení účetní závěrky a za věrné zobrazení skutečností v ní v souladu s účetními předpisy platnými v České republice a za takový vnitřní kontrolní systém, který považuje za nezbytný pro sestavení účetní závěrky tak, aby neobsahovala významné (materiální) nesprávnosti způsobené podvodem nebo chybou.

Odpovědnost auditora

Naším úkolem je vydat na základě provedeného auditu výrok k této účetní závěrce. Audit jsme provedli v souladu se zákonem o auditorech, Mezinárodními auditorskými standardy a souvisejícími aplikačními doložkami Komory auditorů České republiky. V souladu s těmito předpisy jsme povinni dodržovat etické normy a naplánovat a provést audit tak, abychom získali přiměřenou jistotu, že účetní závěrka neobsahuje významné nesprávnosti.

Audit zahrnuje provedení auditorských postupů, jejichž cílem je získat důkazní informace o částkách a skutečnostech uvedených v účetní závěrce. Výběr auditorských postupů závisí na úsudku auditora, včetně toho, jak auditor posoudí rizika, že účetní závěrka obsahuje významné nesprávnosti způsobené podvodem nebo chybou. Při posuzování těchto rizik auditor přihlédně k vnitřním kontrolám, které jsou relevantní pro sestavení účetní závěrky a věrné zobrazení skutečností v ní. Cílem posouzení vnitřních kontrol je navrhnout vhodné auditorské postupy, nikoli vyjádřit se k účinnosti vnitřních kontrol. Audit zahrnuje též posouzení vhodnosti použitých účetních metod, přiměřenosti účetních odhadů provedených vedením společnosti i posouzení celkové prezentace účetní závěrky.

Domníváme se, že získané důkazní informace jsou dostatečné a vhodné a jsou přiměřeným základem pro vyjádření výroku auditora.

Výrok auditora

Podle našeho názoru účetní závěrka ve všech významných souvislostech věrně a poctivě zobrazuje aktiva, pasiva a finanční situaci společnosti ING Investment Management (C.R.),a.s., k 31. prosinci 2013 a výsledky jejího hospodaření za období od 1. ledna 2013 do 31. prosince 2013 v souladu s účetními předpisy platnými v České republice.“

- II. Ověřili jsme též soulad výroční zprávy s výše uvedenou účetní závěrkou. Za správnost výroční zprávy je odpovědný statutární orgán. Naším úkolem je vydat na základě provedeného ověření stanovisko o souladu výroční zprávy s účetní závěrkou.

Ověření jsme provedli v souladu s Mezinárodními auditorskými standardy a souvisejícími aplikačními doložkami Komory auditorů České republiky. Tyto standardy vyžadují, aby auditor naplánoval a provedl ověření tak, aby získal přiměřenou jistotu, že informace obsažené ve výroční zprávě, které popisují skutečnosti, jež jsou též předmětem zobrazení v účetní závěrce, jsou ve všech významných souvislostech v souladu s příslušnou účetní závěrkou. Účetní informace obsažené ve výroční zprávě na stranách 1 - 8 jsme sesouhlasili s informacemi uvedenými v účetní závěrce k 31. prosinci 2013. Jiné než účetní informace získané z účetní závěrky a z účetních knih společnosti jsme neověřovali. Jsme přesvědčeni, že provedené ověření poskytuje přiměřený podklad pro vyjádření výroku auditora.


Podle našeho názoru jsou účetní informace uvedené ve výroční zprávě ve všech významných souvislostech v souladu s výše uvedenou účetní závěrkou.

- III. Prověřili jsme dále věcnou správnost údajů uvedených ve zprávě o vztazích mezi propojenými osobami společnosti ING Investment Management (C.R.),a.s., k 31. prosinci 2013 uvedené ve výroční zprávě na stranách 22 - 23. Jak je blíže uvedeno ve Zprávě o vztazích mezi propojenými osobami, společnost sestavila tuto zprávu dle obchodního zákoníku. Za sestavení a věcnou správnost této zprávy o vztazích je odpovědný statutární orgán společnosti ING Investment Management (C.R.),a.s. Naším úkolem je vydat na základě provedené prověrky stanovisko k této zprávě o vztazích.

Prověrku jsme provedli v souladu s Mezinárodním standardem pro prověrky a souvisejícím auditorským standardem č. 56 Komory auditorů České republiky. Tyto standardy vyžadují, abychom plánovali a provedli prověrku s cílem získat střední míru jistoty, že zpráva o vztazích neobsahuje významné nesprávnosti. Prověrka je omezena především na dotazování pracovníků společnosti a na analytické postupy a výběrovým způsobem provedené prověření věcné správnosti údajů. Proto prověrka poskytuje nižší stupeň jistoty než audit. Audit zprávy o vztazích jsme neprováděli, a proto nevyjadřujeme výrok auditora.

Na základě naší prověrky jsme nezjistili žádné významné věcné nesprávnosti údajů uvedených ve zprávě o vztazích mezi propojenými osobami společnosti ING Investment Management (C.R.),a.s., k 31. prosinci 2013.


Ernst & Young Audit, s.r.o.
oprávnění č. 401
zastoupený


Douglas Burnham
partner


Jakub Kolář
auditor, osvědčení č. 2280

12. května 2014
Praha, Česká republika

Kontaktní údaje

Název společnosti	ING Investment Management (C.R.), a.s.
Sídlo	Bozděchova 344/2
	150 00 Praha 5
	Česká republika
Společnost je vedena u	Městského soudu v Praze, oddíl B, vložka 4519
IČ	25102869
DIČ	CZ25102869
Telefon	420 251 091 711
Fax	420 251 091 730
E-mail	info@ingim.cz
Internet	www.ingfondy.cz, www.ingfondy.sk
Právní řád	České republiky
Právní předpis	zákon č. 513/1991 Sb., o akciových společnostech
Právní forma	akciová společnost
Datum založení	21. 1. 1997
Auditor	Ernst & Young Audit, s.r.o.

Financial Highlights

as at 31. December	2013	2012	2011
OPERATIONAL FIGURES			
Assets Under Management (CZK 000)	105,623,565	102,540,109	98,921,649
Basic Capital (CZK 000)	27,000	27,000	27,000
Profit/Loss Before Taxes (CZK 000)	201,974	181,580	195,236
Number of Employees	18	17	17
MANAGED FUNDS SPECIFICATION			
NAV per Capitalization Share			
ING Czech Money Market Fund (CZK)	1,531.5	1,541.5	1,539.4
ING Czech Bond Fund (CZK)	2,635.5	2,687.1	2,424.7
ING Czech Equity Fund (CZK)	2,877.3	2,680.7	2,334.2
ING Slovak Bond Fund (EUR)	48.5	47.4	41.9
Fund NAV			
ING Czech Money Market Fund (CZK)	592,306,971	624,287,714	661,279,103
ING Czech Bond Fund (CZK)	6,354,014,967	6,987,476,447	6,346,095,694
ING Czech Equity Fund (CZK)	7,741,665,502	7,868,533,868	7,324,999,488
ING Slovak Bond Fund (EUR)	123,348,190	124,855,038	115,036,354
BASIC QUANTITATIVE FIGURES			
Capital Adequacy Ratio	15.1%	17.6%	18.6%
Tier 1 (000 CZK)	33,062	33,062	35,216
Tier 2 + Tier 3 (000 CZK)			-
Sum of Deductible Items from the Sum of Tier 1 and Tier 2 (000 CZK)	4,050	4,697	3,346
Total Capital (000 CZK)	29,012	28,365	31,870
Capital Requirement A	N/A	N/A	N/A
Return on Average Assets ROAA	97%	84%	71%
Return on Average Equity ROAE	87%	78%	86%
Return on Sales	63%	61%	59%
Administrative Expenses per 1 Employee (000 CZK)	3,325	2,950	3,690
Debt I	10.9%	9.0%	15.3%
Debt II	12.6%	9.9%	18.1%

Note:

In 2013, 2012 and 2011 the Company, pursuant to the law, determined the Capital Adequacy Ratio by virtue of the rules for brokers with a limited range of investment services.

Company Profile

Investment Management (C.R.), a.s.

ING Investment Management (C.R.), a.s. is one of the largest asset managers in the Czech Republic. It has been providing services since 1997 and is a member of the ING Group. In 2006 it has launched a foreign affiliated branch of ING IM (C.R.) in Bratislava, Slovakia.

Since its inception the company has gained the trust of clients including insurance companies, pension funds, municipalities, foundations, business companies and through mutual funds also private investors, which had entrusted it with financial assets amounting to almost CZK 105,6 billion by the end of 2013.

The Czech office of ING Investment Management specializes in equities, bonds and money market instruments in the Czech Republic and Slovakia; and in cooperation with the local offices of ING Investment Management in Poland and Hungary also in other equity markets of Central Europe.

International presence of ING Investment Management

ING Investment Management ("ING IM") was founded in 1994 and is the principal asset manager of the ING Group. Its institutional clients are provided with complex range of investment solutions and administrative services. The company also manages assets of other members of the ING Group. It is a global asset manager with more approximately EUR 174 billion more under management. ING IM International has over 1100 employees and operates in over 18 countries worldwide. Its international coverage guarantees detailed knowledge of local markets while a broad spectrum of investment instruments enable the company to provide global investment solutions. ING IM provides global knowledge and experience combined with the effort to fulfill local clients' needs.

ING IM International has offices in Europe, the Middle East, Singapore, Japan and subsidiaries in USA (Atlanta and New York). ING IM International is preparing for a standalone future together with ING's European Insurance Operations.

Our position in the ING Group

ING Group is a global financial services company of Dutch origin with 150 years of experience. More than 76 000 employees work daily to provide a wide array of banking, insurance and asset management services in over 40 countries. The group is ranked among the top 20 largest financial institutions in Europe according to the market capitalization criteria.

Statutory Bodies

Board of Directors

JAN D. KABELKA

Chairman of the Board of Directors

Born in 1971, Jan D. Kabelka began his career in the financial sector in 1997 in Citibank a.s. Between 2000 – 2006, he worked for ING Investment Management (C.R.), a.s. as the Sales Director. He left to be a part of the ERSTE Group, where he had different manager positions in CEE countries in Sales management divisions. He worked mainly with treasury products and asset management. He moved to Erste Asset Management, where he worked as the Sales support and Investment services director. In February 2013, he returned to ING Investment Management (C.R.), a.s. where he now works as the General Director. Jan D. Kabelka is also a member of the management of the Czech Capital Market Association. He majored in Finance and Bank management at the Banking Institute in Prague.

PETR PODOLKA

Member of the Board of Directors

Born in 1971, he received his diploma from the University of Economics in Prague, he majored in international business. He has been working in the financial market field since 1995. He was also awarded with the CFA charterholder, which is a worldwide qualification for financial analysts. After his studies he worked as a Settlement Officer in the Czech branch of Citibank. Since 1997 he worked in the Treasury department in Česká rafinérská. He has been working for ING Investment Management (C.R.), a.s. since 1998. He specializes on fixed income investments he is the manager of two funds – ING Czech Money Market and ING Czech Bond.

PETR KŘEMEN

Member of the Board of Directors

Born in 1969, he completed bachelor's degree study program at the Faculty of Economics and Management of the University of West Bohemia in Pilsen. After graduation he lectured at the private college Bankovní akademie, teaching courses in business accounting, information technology or banking. In 1997, he joined ING Investment Management as an IT manager, and in 2005 his position was extended to IT and operations manager. Apart from securing information systems, his responsibilities mainly included management and coordination of the activities of the operations department in the field of accounting and management of corporate projects. In 2009 he became Chief Operations Officer (COO) and in the following year was appointed a member of the Board of Directors of ING Investment Management (C.R.), a.s.

Supervisory Board

MARTEN OEDS NIJKAMP

Chairman of the Supervisory Board

Born in 1959, Marten Nijkamp graduated in macroeconomics at Gronigen University. After a three years experience as an Assistant professor from Tilburg University, he started his career in 1987 in ING Group. Between 1987-1994 he worked for ING Bank in Economic Research Department. In 1994 he started to work for ING Investment Management Region Europe & Emerging Markets as a Senior Portfolio Manager, where he became a General Manager after two years. Since 1997 he has worked for ten years as a Head of EMEA Distribution for ING Investment Management. Since 2008 he is Member of the Management Team Europe. In March 2009 he was elected the Chairman of the Supervisory Board of ING Investment Management (C.R.), a.s.

HANS VAN HOUWELINGEN

Vice Chairman of the Supervisory Board

Hank van Houwelingen received a Masters degree in Industrial Engineering and Management Science from Eindhoven University of Technology and a Masters degree in Business Administration from INSEAD Business School. Since 2004 he is a CFA charterholder. He began his career with ING Bank in The Netherlands in 1999. In 2000 he moved to ING Investment Management in The Hague as a Portfolio Manager for Dutch Institutional Clients and later as an Associate Business Planning. In 2005 he joined ING Piraeus Asset Management in Greece as Chief Financial Officer and Chief Operating Officer, in 2006 he was promoted to Chief Executive Officer ING Investment Management Greece. From 2007 to 2012 he was Chief Executive Officer and Chief Investment Officer of ING Investment Management Poland. Since 2012 he has been a Managing Director within ING Investment Management International, with a regional responsibility for all offices and activities in Central & Eastern Europe as well as a global responsibility for Product Management & Development.

HENK BRINK

Member of the Supervisory Board

Born in 1960, Henk Brink started his career in 1980 as an underwriter with Nationale-Nederlanden Non-Life Insurance Company in The Netherlands. Having received a Bachelor degree in Commercial Economics/International Management he joined ING Insurance International as Country Manager in 1991. From 1995 to 1996 he worked as an assistant to the Executive Committee of ING Financial Services International. Late 1996 he became Country Manager with ING Investment Management Regional Management Europe (RME). After a short secondment as Senior Business Consultant with ING Employee Benefits in 2000 he returned to ING Investment Management (INGIM) in 2001 where he works as Senior Business Manager overlooking the INGIM offices in Central Europe. He has been a member of the Supervisory Board of ING Investment Management (C.R.), a.s. since January 2008.

Management Report

The year 2013 was a year of overall positive surprises regarding final results.

During the year, we saw central banks continue to pursue their expansive monetary policies. Central banks strove to contribute to economic growth by keeping interest rates close to zero and continuing to supply additional liquidity to financial markets. Before the summer, we saw a verbal attempt at starting a discussion on the further need for quantitative easing in the United States but, following a fairly adverse reaction from capital markets, the FED's opinion settled on the continuation of its support for the economy and on a very moderate tapering of its bond purchases in the medium term.

The persisting positive GDP developments in the United States and Japan were complemented by surprising figures from EU countries later in the summer. Following the steps taken in the previous period, the European economy gradually started to recover not only in the leading countries but also in the previously problematic countries of Southern Europe. Concern about a gradual deceleration of economic growth in the countries of emerging markets, notably BRIC, proved to be true during the year.

Price indices generally hovered within the bounds that did not spark concern about an inflation rise in 2013 either. Moreover, deflation risks were cited in certain territories. An example is the Czech Republic, where this led to a huge central bank intervention against the local currency in late 2013.

For our company, 2013 was another year of very interesting developments in the capital markets. The opportunities we strive to find for our clients are something that enlivens our everyday routine. For the first time in a very long while of conveniently investing in government bonds, numerous conservative investors realised what the levels of their yields were, and started to seek more investment additions to their portfolios. This trend will certainly persist in the years to come, and we will present alternative opportunities to our investors for their investment strategies.

In this context, I would like to highlight last year's performance of the fund portfolios managed by our company:

The annual performance of the ING Czech Bond Fund, one of the most conservative bond funds in Czech crowns available in the Czech market, was -1.9% in the context of market developments. Investors in the ING Slovak Bond Fund, another of our bond funds, saw the value of their investment rise by 2.1% for the same period. Our third key fund is the ING Czech Equity Fund. Even its performance of 7.3% certainly was more than satisfactory for our clients. During the year we have taken under management two other equity funds from our Luxembourg family. They are also connected to the CEE Equity market. ING Romanian Equity fund's performance was 14.05% and ING Converging Europe Fund's performance was 0.24%.

Investors also have access to other strategies of the ING Group through our distribution partners. Last year was favourable for multi-risk strategies in particular. Very good performers for 2013 were equity funds focused on global or leading markets; by contrast, the year was problematic for strategies based on emerging markets. The performance of the High Dividend Strategy, one of ING Group's key strategies, exceeded 10% except for emerging markets. Last year was fairly good for leading European bond markets, which performed slightly above 2% in 2013. The development of high yield bonds is further confirmation of demand for the addition of risk to fixed income strategies; the performance of ING Global High Yield Bond Fund was in excess of 6.45%.

At the end of 2013, we managed a total of CZK 105.62 billion. This confirms our position among the largest asset management companies in the Czech market. The increase and efficiency of our activities are in line with the achieved profit of CZK 201.97 million before tax.

I would like to thank all of our clients for their long-time confidence in our company. I also thank our employees for their perfect job done in 2013.

In Prague, on April 11th 2014

On behalf of the Board of Directors, ING Investment Management (C.R.), a.s.



Ing. Jan Kabelka
Chairman of the Board of Directors

Risk Management, Compliance and Internal Audit

The company's internal management and control system includes the Risk Management, Compliance and Internal Audit departments. It is a dynamic process constantly responding to the changing requirements from regulators, the sector and clients, as well as to frequent changes in legislation.

Risk Management deals with the risk monitoring and optimisation in the company, notably in relation to the sales of products and services, trading, settlement and accounting in respect of portfolios. The objective of risk management is to take measures leading to the creation of such a control system to eliminate the degree of risk to an acceptable level.

Compliance takes care of not only the compliance of internal rules and regulations with Act No 256/2004 Coll., on Capital Market Undertakings, Act No 240/2013 Coll., on Investment Companies and Investment Funds, and with other legislation in areas such as money laundering, illegal use of internal information for trading in securities, entering into personal transactions by employees for their own account or for the account of persons closely related to them, but also the compliance with statutory and internal investment limits and rules on the reduction and distribution of risks in the portfolios of managed companies. Another important role of Compliance is the communication with the company's statutory body and the coordination of communication with the Czech National Bank and other relevant authorities.

Internal Audit primarily deals with the verification and evaluation of the effectiveness of implemented controls and regulations as part of the company's processes, and with the issuance of recommendations arising from such evaluation.

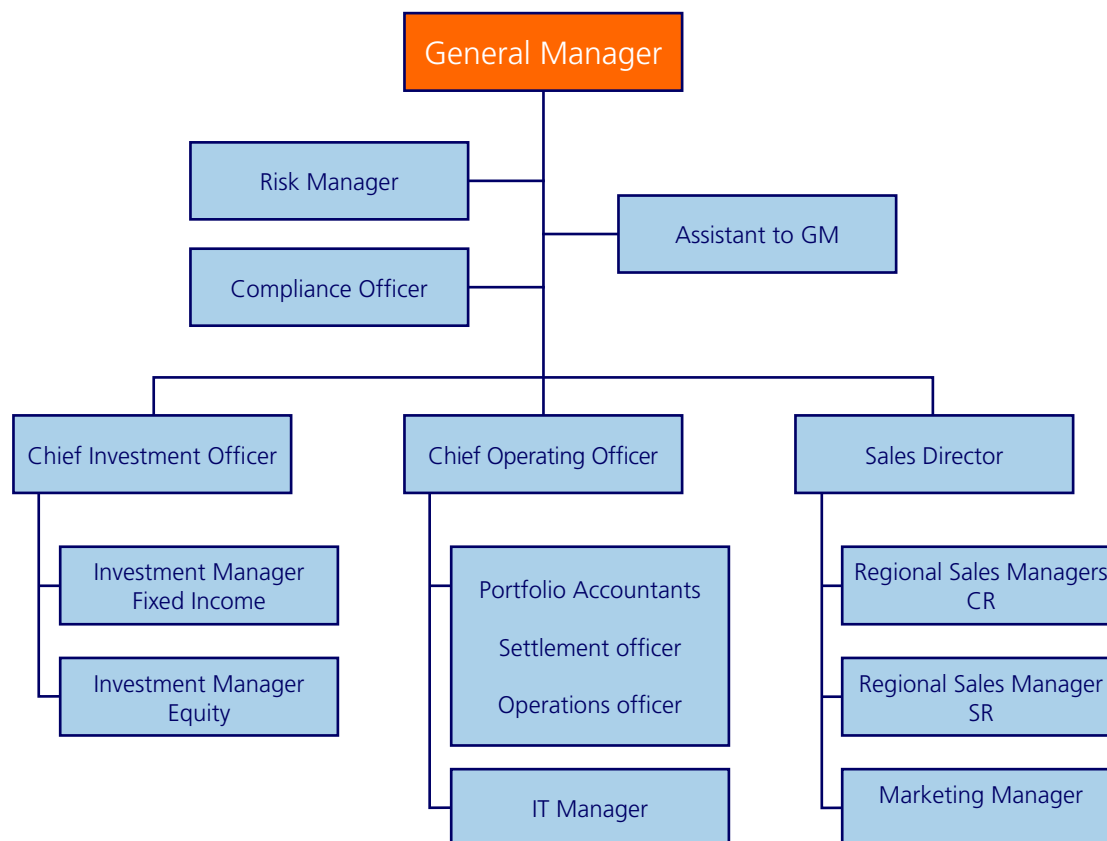
The Risk Management and Compliance departments are under the direct authority of the Chief Executive Officer, ING Investment Management (C.R.), a.s. For its activities, the company uses quality information systems, standardised within the ING Group. An internal audit is annually arranged by a relevant unit of the ING Group.

Just as in previous years, we focused our 2013 risk management on operational and market risks, with the aim of improving the setup of internal processes not only by improving the company's internal regulations and working procedures but, in particular, by implementing measures to reduce risks in accordance with the legislation in force.

As part of Compliance and Internal Audit, we followed global ING guidelines, based on the identification of risks in all processes of the company, notably risks concerning the breaches of legislation or internal regulations and concerning the subsequent efforts to find a way how to address those risks in the best possible way and how to monitor their developments.

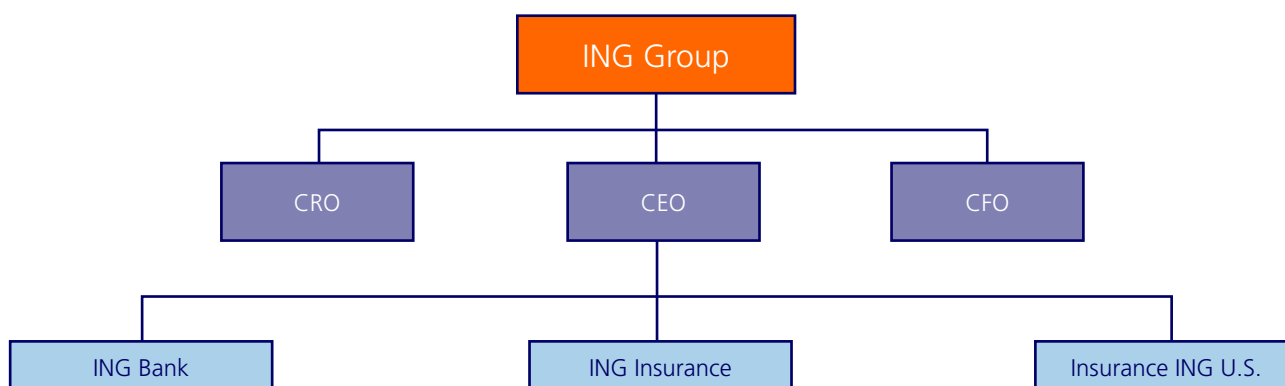
Company Structure

Company organization chart



Internal Audit can be provided by Corporate Audit Services on an ING Group level or by means of external providers.

ING Group organization chart



Report of Supervisory Board

2013 has been an excellent year for investors. The central banks continued to pursue an easy monetary policy, which contributed to a spreading economic recovery. The Eurozone managed to climb out of recession, helped by fewer government cutbacks and calm in the markets. The extent of the stimulation package in Japan, aimed at getting the economy out of the long-running phase of structural deflation, exceeded expectations. Under these market circumstances the assets under management and administration by the Company in 2013 increased by 3.0% as compared to 2012.

In 2013 the Company's profit from regular activities before taxation amounted to CZK 202 million, which meant an increase of 11% as compared to the previous year. This increase was supported by higher revenues amongst others caused by the transfer of the management of the ING International Romanian Equity fund to the Company as from March 2013. The increase in revenues was partly offset by higher administrative expenses that increased by almost 20% as compared to 2012 due to a higher number of employees and some one-off salary related expenses. The volume of assets under management and administration had a value of CZK105.6 billion at the end of 2013.

The Supervisory Board approved at its meeting of 10 April 2014 the audited Financial Accounts for 2013, the Annual Report for 2013 and the proposal for distribution of the Company's profit for 2013.

Decisions of the Supervisory Board during meetings were

recorded in the minutes of the meetings or decisions were made through circular resolutions.

The Supervisory Board confirms that during the whole of 2013 all important reports, documents and information about the activities of the Company were duly and regularly delivered to it, which enabled it to properly carry out its duties under the law and the Company's Articles of Association.

Mr. Miloš Filip, acting on an ad interim basis as CEO and Chairman of the Board of Directors, resigned from the Board of Directors on 4 March 2013. As per the same date Jan Kabelka became the CEO and the Chairman of the Board of Directors. The Supervisory Board expresses its gratitude for the efforts and dedication of Mr. Miloš Filip in relation to the Company in the past 6 years.

The Supervisory Board remains confident that the Company will be able to grow the business further in the years to come.

The Hague, 11th April 2014



Marten Oeds Nijkamp
Chairman of the Supervisory Board

Balance Sheet as of 31 December 2013 (in CZK thousands)

No.	ASSETS	2013		2012	
		Gross amount	Adjust.	Net amount	Net amount
1.	Cash and central bank deposits	18	0	18	56
2.	State treasury bills and other securities accepted by central bank for refinancing	0	0	0	0
	a) issued by governmental institutions	0	0	0	0
	b) other	0	0	0	0
3.	Claims on banks and co-operative savings banks	176,541	0	176,541	148,265
	a) withdraw. on demand	176,541	0	176,541	148,265
	b) other receivables	0	0	0	0
4.	Claims on non-bank institutions	0	0	0	0
	a) withdraw. on demand	0	0	0	0
	b) other receivables	0	0	0	0
5.	Bonds and other fixed interest securities	0	0	0	0
	a) issued by governmental institutions	0	0	0	0
	b) other entities	0	0	0	0
6.	Shares, other floating yield securities, and participations	0	0	0	0
7.	Participations with substantial influence	0	0	0	0
	of that: in banks	0	0	0	0
8.	Participations with controlling influence	0	0	0	0
	of that: in banks	0	0	0	0
9.	Intangible assets	2,191	(2,191)	0	0
	of that: a) foundation and organization expenses	0	0	0	0
	b) goodwill	0	0	0	0
	c) other	2,191	(2,191)	0	0
10.	Tangible assets	16,524	(12,474)	4,050	4,697
	of that: a) land and buildings for operating activities	2,648	(1,214)	1,434	1,522
	b) other	13,876	(11,260)	2,616	3,175
11.	Other assets	39,496	0	39,496	42,690
12.	Stock subscription receivable	0	0	0	0
13.	Prepaid expenses and unbilled revenue	708	0	708	2,009
	TOTAL ASSETS	235,478	(14,665)	220,813	197,717
No.	EQUITY AND LIABILITIES	2013		2012	
1.	Liable to banks and co-operative savings banks			0	0
	a) withdraw. on demand			0	0
	b) other payables			0	0
2.	Liable to non-bank institutions			0	0
	a) withdraw. on demand			0	0
	b) other payables			0	0
3.	Deposit certificates and similar bonds			0	0
	a) deposit certificates issued			0	0
	b) other payables from deposit certificates			0	0
4.	Other liabilities			15,876	12,045
5.	Accrued liabilities and deferred assets			0	22
6.	Reserves			8,263	5,754
	a) for pensions and similar obligations			0	0
	b) for taxes			0	0
	c) other			8,263	5,754
7.	Subordinated liabilities			0	0
8.	Basic capital			27,000	27,000
	a) registered capital			27,000	27,000
	b) own shares			0	0
9.	Share premium			0	0
10.	Reserve funds and other funds created from profit			5,400	5,400
	a) statutory reserve funds and risk funds			5,400	5,400
	b) other reserve funds			0	0
	c) other funds created from profit			0	0
11.	Reserve fund for new valuation			0	0
12.	Capital funds			662	662
13.	Valuation differences			0	0
	a) from assets and liabilities			0	0
	b) from hedging derivatives			0	0
	c) from recalculation of participations			0	0
14.	Retained earning or accumulated loss from previous years			0	0
15.	Profit (loss) for the year (+ / -)			163,612	146,834
	TOTAL EQUITY AND LIABILITIES			220,813	197,717

Profit and Loss Account for 2013 (in CZK thousands)

No.	DESCRIPTION	2013	2012
1.	Interest income and similar revenues	2	527
	of that: interest from fixed yield securities	0	0
2.	Interest expense and similar costs	0	0
	of that: interest expense from fixed yield securities	0	0
3.	Income from shares and interests	0	0
	a) income from subsidiaries	0	0
	b) income from associates	0	0
	c) income from other shares and interests	0	0
4.	Revenues from fees and commissions	260,796	239,675
5.	Costs of fees and commissions	100	118
6.	Net profit/(loss) from financial activities	6,016	(242)
7.	Other operating revenues	1,084	2,467
8.	Other operating expenses	1,913	3,466
9.	Administrative expenses	59,855	50,152
	of that: a) Personnel expenses	35,894	26,028
	aa) wages and salaries	28,400	22,409
	ab) social security and health insurance	7,494	3,619
	b) Other administrative expenses	23,961	24,124
10.	Release of reserves and provisions for tangible and intangible fixed assets	0	0
11.	Depreciation, creation and use of provisions and allowances for tangible and intangible fixed assets – revenue (+) / expense (-)	(1,547)	(1,357)
12.	Release of provisions and allowances for receivables and guarantees, revenues from receivables previously written-off	0	0
13.	Write-off, creation and use of provisions and allowances for receivables and guarantees	0	0
14.	Release of allowances for investments in subsidiaries and associates	0	0
15.	Losses from transfer of controlling and substantial participations	0	0
	creation and use of allowances for controlling and substantial participations in companies	0	0
16.	Release of other provisions	0	0
17.	Creation and use of other provisions -revenue(+) / expense (-)	(2,508)	(5,754)
18.	Share on profit/loss of subsidiaries and associates	0	0
19.	Profit or loss on ordinary activities before tax	201,974	181,580
20.	Extraordinary gains	0	0
21.	Extraordinary losses	0	0
22.	Extraordinary profit or loss before tax	0	0
23.	Tax on profit or loss	38,362	34,746
24.	PROFIT OR LOSS FOR THE YEAR AFTER TAX (+/-)	163,612	146,834

Statement of Changes in Equity for 2013 (in CZK thousands)

	Registered capital	Own shares	Share premium	Reserve funds	Capital funds	Valuation differences	Retained earnings/ accumulated losses	Profit / loss for the period	Total	
3.	Balance as at 1 January 2012	27,000	0	0	5,400	662	0	5,500	158,050	196,612
	Changes in accounting methods	0	0	0	0	0	0	0	0	0
	Correcting of substantial errors	0	0	0	0	0	0	0	0	0
	FX diff. and valuation diff. not included in the profit/loss	0	0	0	0	0	0	0	0	0
	Profit / loss for the period after tax	0	0	0	0	0	0	146,834		146,834
	Dividends	0	0	0	0	0	(5,500)	(158,050)		(163,550)
	Transfers into funds	0	0	0	0	0	0	0	0	0
	Use of funds	0	0	0	0	0	0	0	0	0
	Share issue	0	0	0	0	0	0	0	0	0
	Decrease of registered capital	0	0	0	0	0	0	0	0	0
	Purchase of own shares	0	0	0	0	0	0	0	0	0
	Transfer to retained earnings/ accumulated loss	0	0	0	0	0	0	0	0	0
4.	Balance as at 31 December 2012	27,000	0	0	5,400	662	0	0	146,834	179,896
5.	Balance as at 1 January 2013	27,000	0	0	5,400	662	0	0	146,834	179,896
	Changes in accounting methods	0	0	0	0	0	0	0	0	0
	Correcting of substantial errors	0	0	0	0	0	0	0	0	0
	FX diff. and valuation diff. not included in the profit/loss	0	0	0	0	0	0	0	0	0
	Profit / loss for the period after tax	0	0	0	0	0	0	163,612		163,612
	Dividends	0	0	0	0	0	0	(146,834)		(146,834)
	Transfers into funds	0	0	0	0	0	0	0	0	0
	Use of funds	0	0	0	0	0	0	0	0	0
	Share issue	0	0	0	0	0	0	0	0	0
	Decrease of registered capital	0	0	0	0	0	0	0	0	0
	Purchase of own shares	0	0	0	0	0	0	0	0	0
	Transfer to retained earnings/ accumulated loss	0	0	0	0	0	0	0	0	0
6.	Balance as of 31 December 2013	27,000	0	0	5,400	662	0	0	163,612	196,674

Off-Balance Sheet Items as of 31 December 2013 (in CZK thousands)

No.	ASSETS	Current year	2012
1.	Provided covenants and guarantees	0	0
2.	Provided pledges	0	0
3.	Receivables from spot transactions	0	0
4.	Receivables from fixed term transactions	0	0
5.	Receivables from options	0	0
6.	Written-off receivables	0	0
7.	Values transferred into custody, administration and deposit	0	0
8.	Values transferred for administration	0	0
No.	LIABILITIES	Current year	2012
9.	Covenants and guarantees received	0	0
10.	Redeived pledges	0	0
11.	Payable from spot transactions	0	0
12.	Payables from fixed-term transactions	0	0
13.	Payables from options	0	0
14.	Values received into custody, administration and deposit	0	0
15.	Values received for administration	105,623,565	102,540,109

Notes to the Financial Statements

For the Year Ended 31 December 2013

1. DESCRIPTION OF THE COMPANY

1.1 Company formation and legal form

Company name:	ING Investment Management (C.R.), a.s.
Legal form:	Joint-stock company
Registered office:	Bozděchova 344/2, Prague 5
Company business registration No.:	25102869
Accounting period:	1 January - 31 December 2013

The Company was entered in the Commercial Register maintained at the Municipal Court in Prague, Czech Republic on 21 January 1997, in Section B, Entry No. 4519.

Basic capital:	CZK 27,000 thousand
100% shareholder:	ING Investment Management (Europe) B.V.
Registered office:	s-Gravenhage, Prinses Beatrixlaan 15, the Netherlands

The Company's main business activity is the management of client assets pursuant to a contract entered into with a client and the performance of other securities broker activities within the scope of the authorization issued pursuant to a special regulation.

The Company carries out its operations in the Czech Republic.

1.2 Changes and amendments in the Commercial Register in the last accounting period

On 4 March 2013, Ing. Miloš Filip, Ph.D., CFA ended in the function of member of the Board. On 4 March 2013, Jan Kabelka became the chairman of the Board.

1.3 Members of the statutory and supervisory bodies as at the financial statements date

Position Surname, name

Board of Directors:

Chairman	Jan Kabelka
Member	Petr Podolka
Member	Petr Křemen

Supervisory Board:

Chairman	Marten Oeds Nijkamp
Vice-Chairman	Hans van Houwelingen
Member	Henk Brink

2. SUMMARY OF SIGNIFICANT ACCOUNTING POLICIES

2.1 Accounting methods applied

The financial statements for 2013 were prepared on the basis of the accounting records maintained pursuant to Act No. 563/1991 Coll. on Accounting and Czech Finance Ministry Decree No. 501/2002 Coll., which implements certain provisions of Act No. 563/1991 Coll., on Accounting, as amended, for accounting units, which are banks and other banking institutions (hereinafter referred to as the 'Financial Institutions Decree') and the Czech accounting standards for financial institutions.

In areas not addressed by the 'Financial Institutions Decree' the Company observes the procedures of the Czech Financial Ministry Decree No. 500/2002 Coll., which implements certain provisions of Act No. 563/1991 Coll., on Accounting, as amended, for accounting units, which are entrepreneurs; as well as group and internal accounting directives of the Company.

The accounting respects the general accounting principles, in particular the historical cost convention principle of asset valuation (except for certain financial instruments the valuation of which is based on fair value), the principle of accounting in the appropriate accounting period, the principle of prudence and the going concern assumption.

In these footnotes, the Company has provided information on accounting methods and principles, financial instruments and events material for the preparation of the 2013 and 2012 financial statements.

These financial statements are not consolidated. Balances are stated in thousands of Czech crowns ('CZK thousand').

2.2 Accounting transaction date

The accounting transaction date is the date on which the ownership or rights to another party's assets were acquired or disposed of, on which a receivable or payable arose, was changed or terminated, on which damages, shortages, deficits or surpluses were identified, on which assets moved within the accounting unit and on which other facts that are the subject of accounting occurred or on which the necessary documentation supporting those facts is available or which result from internal conditions of the accounting unit or from special regulations.

2.3 Valuation and depreciation methods

The accounting policies applied by the Company in preparing the 2013 and 2012 financial statements are as follows:

a) Intangible fixed assets

Intangible assets are initially recorded at their acquisition cost which consists of the purchase price and other related costs.

Intangible assets with a cost exceeding CZK 60 thousand are amortized over their useful economic lives.

Intangible assets with a cost of less than CZK 60 thousand are expensed and carried only in a subsidiary ledger.

b) Tangible fixed assets

Tangible fixed assets with a cost exceeding CZK 40 thousand are initially recorded at their acquisition cost which consists of the purchase price, freight, customs duties and other related costs.

The costs of technical improvements are capitalized. Repairs and maintenance expenses are expensed as incurred.

Tangible fixed assets with a cost of less than CZK 40 thousand are expensed and carried only in a subsidiary ledger.

Depreciation

Depreciation is calculated based on the acquisition cost and the estimated useful life of the related asset. The useful economic lives are as follows:

	Years
Constructions	30
Personal computers	3
Other IT equipment	4
Other office equipment	4-5
Vehicles	4
Furniture and fixtures	4-6
Other tangible fixed assets	4-5

c) Financial assets

Short-term financial assets consist of liquid valuables, cash in hand and at bank.

In 2013 and 2012, the Company did not own any securities.

d) Receivables

Both long- and short-term receivables are carried at their realizable value after allowance for doubtful accounts. Additions to the allowance account are charged to income.

e) Equity

The basic capital of the Company is stated at the amount recorded in the Commercial Register maintained in the Municipal Court. The Company creates other capital funds at its discretion and pursuant to the Articles of Association.

In accordance with the Commercial Code, the Company creates a legal reserve fund from profit or from amounts contributed by partners above their contributions.

In the first year in which profit is generated, a joint-stock company should allocate 20% of profit after tax (however, not more than 10% of basic capital) to the legal reserve fund. In subsequent years, the legal reserve fund is allocated 5% of profit after tax until the fund reaches 20% of basic capital. These funds can only be used to offset losses.

f) Financial leases

The Company records leased assets by expensing the lease payments and capitalizing the residual value of the leased assets when the lease contract expires and the purchase option is exercised. Lease payments made in advance are recorded as prepaid expenses and amortized over the lease term.

g) Foreign currency transactions

Assets and liabilities whose acquisition or production costs were denominated in foreign currencies are translated into Czech crowns at the exchange rate prevailing as at the transaction date. On the balance sheet date monetary items are adjusted to the exchange rates as published by the Czech National Bank as at 31 December.

Both realized and unrealized exchange rate gains and losses were charged or credited, as appropriate, to income for the year.

h) Recognition of expenses and revenues

Revenues and expenses are recognized on an accrual basis, that is, they are recognized in the periods in which the actual flow of the related goods or services occurs, regardless of when the related monetary flow arises.

Interest revenues comprise interest on bank accounts, as well as short-term deposits. The Company does not incur any interest expense.

The Company recognizes as an expense any additions to provisions for or allowances against risks, losses or physical damage that are known as of the date of the financial statements.

i) Income tax

The corporate income tax expense is calculated based on the statutory tax rate and book income before taxes, increased or decreased by the appropriate permanent and temporary differences (e.g. non-deductible provisions and allowances, entertainment expenses, differences between book and tax depreciation, etc.).

The deferred tax position reflects the net tax effects of temporary differences between the carrying amounts of assets and liabilities for financial reporting purposes and the amounts used for corporate income tax purposes.

j) Creation of provisions

A provision represents a potential supply that has an uncertain timing and amount. A provision is created when the following criteria are met:

- there is an obligation (legal or material) to perform, which is a result of past events,
- it is likely that a performance requiring the outflow of funds representing business benefits will take place, whereas such 'likelihood' means a probability above 50%,
- the making of an adequate estimate of such performance is feasible.

Explanation added for translation into English

These financial statements are presented on the basis of accounting principles and standards generally accepted in the Czech Republic. Certain accounting practices applied by the Company that conform with generally accepted accounting principles and standards in the Czech Republic may not conform with generally accepted accounting principles in other countries.

3. IMPORTANT INCOME STATEMENT, BALANCE SHEET AND STATEMENT OF CHANGES IN EQUITY ITEMS

3.1 Interest income and similar revenues

CZK thousands	2013	2012
Interest income		
of that:		
on current accounts	2	328
other	0	199
Total	2	527

The Company does not incur any interest expense.

3.2 Revenues from fees and commissions

3.2a Classified by relationship

CZK thousands	2013	2012
Revenues from fees		
of which:		
group companies	260,796	239,675
third parties	0	0
Total	260,796	239,675

3.2b Classified by territory and entity

CZK thousands	2013	2012
Revenues from fees		
of that:		
foreign entities	185,600	153,470
domestic entities	75,196	86,205
Total	260,796	239,675

The balances comprise fees for portfolio management performed pursuant to a contract. Fees represent the main source of the Company's income and amount to 97,0% of total revenues in 2013 (2012: 97.9%)

3.3 Net profit (loss) from financial activities

CZK thousands	2013	2012
FX gains (losses)	6,016	(242)
Total	6,016	(242)

The Company does not own any securities or other financial instruments as at the date of the financial statements. The Company did not trade in securities on its own account in 2013 and 2012.

3.4 Other operating revenues

CZK thousands	2013	2012
Profit from sale of tangible and intangible assets	0	1,515
Other operating revenues	1,084	952
Total	1,084	2,467

Other operating revenues are mostly attributable to re-invoicing Bloomberg services.

3.5 Other operating expenses

CZK thousands	2013	2012
Other operating expenses	1,912	3,455
Penalties and fines	1	11
Total	1,913	3,466

Other operating costs are mostly attributable to input VAT and are not claimed due to a low coefficient.

3.6 Administrative expenses

CZK thousands	2013	2012
Wages and salaries of which:	21,872	20,991
<i>wages and salaries of employees</i>	12,649	11,459
<i>wages and salaries of Board Members</i>	9,223	9,532
Bonuses and other personnel expenses	6,528	1,418
Social security and health insurance	7,494	3,619
Total employee expenses	35,894	26,028
Other administrative costs of that:	23,961	24,124
<i>audit, legal and tax advisory</i>	721	525
<i>IT services</i>	5,242	5,202
<i>rent and related services</i>	3,678	3,507
<i>marketing</i>	3,972	4,688
<i>other</i>	10,348	10,202
Total administrative expenses	59,885	50,152

The cost of the statutory audit of the financial statements for the year ended 31 December 2013 amounted to CZK 500 thousand (2012: CZK 494 thousand).

The Company received no advisory services from its parent in 2013 and 2012.

The average number of Company employees was as follows:

	2013	2012
Employees (including Board members)	18	17
Board members	3	3
Supervisory Board members	3	3

3.7 Claims on banks and co-operative savings banks

CZK thousands	2013	2012
Current accounts	176,541	148,265
Total	176,541	148,265

3.8 Intangible assets

CZK thousands	Software	Total
Cost		
As at 1 January 2012	2,191	2,191
Additions	0	0
Disposals	0	0
As at 31 December 2012	2,191	2,191
As at 1 January 2013	2,191	2,191
Additions	0	0
Disposals	0	0
As at 31 December 2013	2,191	2,191

CZK thousands	Software	Total
Accumulated amortization and allowances		
As at 1 January 2012	(2,191)	(2,191)
Annual amortization	0	0
Disposals	0	0
As at 31 December 2012	(2,191)	(2,191)
As at 1 January 2013	(2,191)	(2,191)
Annual amortization	0	0
Disposals	0	0
As at 31 December 2013	(2,191)	(2,191)

Net book value		
As at 31 December 2012	0	0
As at 31 December 2013	0	0

3.9 Tangible fixed assets

CZK thousands	Construc- tions	Fixtures and fittings	Machinery and equipment	Vehicles	Other	Total
Cost						
As at 1 January 2012	2,648	3,728	4,166	5,295	49	15,886
Additions	0	0	45	4,162	0	4,207
Disposals	0	0	0	(4,469)	0	(4,469)
As at 31 December 2012	2,648	3,728	4,211	4,988	49	15,624
As at 1 January 2013	2,648	3,728	4,211	4,988	49	15,624
Additions	0	0	900	0	0	900
Disposals	0	0	0	0	0	0
As at 31 December 2013	2,648	3,728	5,111	4,988	49	16,524
Accumulated depreciation and allowances						
As at 1 January 2012	(1,039)	(3,728)	(3,938)	(3,835)	0	(12,540)
Annual depreciation	(87)	0	(121)	(1,148)	0	(1,356)
Disposals	0	0	0	2,969	0	2,969
As at 31 December 2012	(1,126)	(3,728)	(4,059)	(2,014)	0	(10,927)
As at 1 January 2013	(1,126)	(3,728)	(4,059)	(2,014)	0	(10,927)
Annual depreciation	(87)	0	(358)	(1,102)	0	(1,547)
Disposals	0	0	0	0	0	0
As at 31 December 2013	(1,214)	(3,728)	(4,417)	(3,115)	0	(12,474)
Net book value						
As at 31 December 2012	1,522	0	152	2,974	49	4,697
As at 31 December 2013	1,434	0	694	1,873	49	4,050

3.10 Tangible assets – financial and operating leases

The Company does not lease under financial or operating leases any fixed assets as at 31 December 2013 and 31 December 2012 which would be recorded off balance sheet.

3.11 Other assets

CZK thousands	2013	2012
Receivables from portfolio management		
of which:		
intercompany	9,813	12,577
third parties	0	0
Advances granted	78	57
Receivables from financial authority	79	2,376
Other receivables	103	339
Deferred tax asset	1,785	1,198
Contingencies gain	27,638	26,143
Total	39,496	42,690

The balance of contingencies gain comprises estimated unbilled revenues from fund management for the period of the fourth quarter of 2013, i.e. trailer fees and management fees.

The Company offsets the tax prepayment against the ascertained tax liability and subsequently records a receivable (in the case of an overpayment) or a liability (in the case of tax arrears) in Other assets or Other liabilities.

3.12 Prepaid expenses and unbilled revenue

Prepaid expenses include in particular costs for Bloomberg information services, insurance, rent and marketing and are charged to income for the year in which they were incurred.

3.13 Other liabilities

CZK thousands	2013	2012
Suppliers of which:	1,319	712
intercompany	84	11
third parties	1,235	701
Payables to employees	1,370	1,237
Social security and health insurance payables	564	289
Payables to Financial Authority	1,082	223
Payables of title GSOP	532	0
Contingencies loss	11,009	9,584
of that:		
bonuses incl. soc. security	4,153	3,455
other	6,856	6,129
Total	15,876	12,045

The Company has no significant overdue payables.

As at 31 December 2013, the balance of payables to Financial Authority comprises mainly of a corporate income tax payable in the amount of CZK 742 thousand (in 2012, the Company recorded a corporate income tax receivable in the amount of CZK 1,905 thousand), and a tax payable relating to employment income in the amount of CZK 339 thousand (2012 – CZK 221 thousand).

As at 31 December 2013, other contingencies loss include, in particular, the estimated costs of CZK 5,216 thousand relating to the Guarantee Fund contributions for 2013 (2012: CZK 4,794 thousand).

3.14 Basic capital

The basic capital did not change in 2013. ING Investment Management (Europe) B.V., with its registered office in the Netherlands, is the sole shareholder of the Company. The basic capital amounts to CZK 27,000 thousand.

Shareholder structure as at 31 December 2013:

Company name	Reg. office	Number of shares (in thousands)	Shareholding in %
ING Investment Management (Europe) B.V.	s-Gravenhage, the Netherlands	27	100
Total			100

3.15 Retained earnings, reserve funds and other funds created from profits

On 7 May 2013, 14 May 2012, the sole shareholder of the Company approved the payments of dividends of CZK 146,834, respectively CZK 163,550 thousand (of which CZK 5,500 thousand was paid from retained earnings).

CZK thousands	2013	2012
Prior year profit	146,834	158,050
Allocation to reserve fund	0	0
Dividend payment	(146,834)	(158,050)
Dividends paid out of retained earnings	0	(5,500)
Undistributed profits added to retained earnings	0	0

Distribution of the 2013 profit:

No proposal for the distribution of the profit for 2013 in the amount of CZK 163,612 thousand has been submitted as at the date of this report. The proposal for the distribution of the profit for 2013 must be approved by the Company's general meeting or by the sole shareholder exercising the powers of the general meeting.

3.16 Income tax and deferred tax liability/asset

3.16a Total income tax expense

CZK thousands	2013	2012
Current tax expense	39,093	34,172
Change in deferred tax for the period	(587)	551
Previous year under / (over) accrual	(144)	23
Total income tax expense	38,362	34,746

The total income tax expense of the Company for 2013 in the amount of CZK 38,362 thousand represents the sum of the corporate income tax due for 2013 (CZK 39,093 thousand), deferred tax (change in deferred tax in amount

of CZK 587 thousand) and the difference between income tax calculated and income tax finally paid for 2012 (in the amount of CZK 144 thousand).

3.16b Corporate income tax due

CZK thousands	2013	2012
Profit or loss for the year before taxes	201,974	181,580
Items increasing tax base	9,747	7,426
Items decreasing tax base	(5,967)	(9,154)
Tax base	205,754	179,852
Tax rate	19%	19%
Tax calculated using the tax rate	39,093	34,172

The balance of income tax calculated for 2013 is disclosed as an income tax liability as at the date of this report. The balance due to the Financial Authority was decreased by advances on income tax paid by the Company in 2013. The outstanding income tax payable amounts to CZK 742 thousand (see Note 3.13 Other liabilities) as at 31 December 2013.

3.16c Deferred tax liability/asset

The deferred corporate income taxes calculation includes all temporary differences and is based on the tax rate expected in future tax periods. Deferred tax assets/liabilities comprise the following items:

CZK thousands	2013	2012
Deferred tax items:		
Difference between tax and book NBV of intangible and tangible fixed assets	539	338
Provisions and contingencies (insurance relating to bonuses)	8,855	5,967
Tax base	9,394	6,305
Tax rate	19%	19%
Total – deferred tax asset (+) / liability (-)	1,785	1,198
Change in deferred tax for the period	(587)	551

3.17 Off-balance sheet items – liabilities

CZK thousands	2013	2012
Values received for administration	105,623,565	102,540,109
Total	105,623,565	102,540,109

The off-balance sheet item of liabilities, i.e. values received for administration comprises assets of the clients in the form of securities or cash intended for the purchase of securities.

3.18 Related party information

Short-term receivables from related parties as at 31 December (in CZK thousands):

Related party	2013	2012
ING Životní pojišťovna N.V., Czech Republic	3,028	3,613
ING Penzijní společnost, a.s., Czech Republic, Slovak Republic	3,229	3,681
ING Životná poisťovňa, a.s., Slovak Republic	953	914
ING Tatry - Sympatia, d.d.s.,a.s, Slovak Republic	2,043	1,900
ING dôchodková správcovská spoločnosť, a.s., Slovak Republic	195	767
ING Investment Management Belgium S.A., Belgium	0	2
ING Investment Management (Middle East) Limited, UAE	365	774
ING Investment Management (Polska) S.A., Poland	0	929
Total	9,813	12,580

Short-term payables to related parties as at 31 December (in CZK thousands):

Related party	2013	2012
INB Bank N.V.,org.složka, Czech Republic	1	0
ING Investment Management B. V., the Netherlands	68	0
ING Management Services s.r.o., Czech Republic	15	13
Total	84	13

Revenues from related parties during the year (in CZK thousands):

Related party	2013	2012
Total	261,568	241,131

Revenues from related parties include, in particular, revenues from fees and commissions (see Note 3.2a).

Costs of services provided by related parties during the year (in CZK thousands):

Related party	2013	2012
ING Management Services, s.r.o., org. složka, Slovak Republic	156	137
ING Bank N.V., org. složka, Czech Republic	76	119
ING Management Services, s.r.o., Czech Republic	0	133
ING Investment Management B.V., the Netherlands	68	0
ING Životná poisťovňa a.s., Slovak Republic	1,000	0
Total	1,300	389

4. SUBSEQUENT EVENTS

There were no significant subsequent events with significant impact on financial statements.

5. PRIOR YEAR ADJUSTMENTS

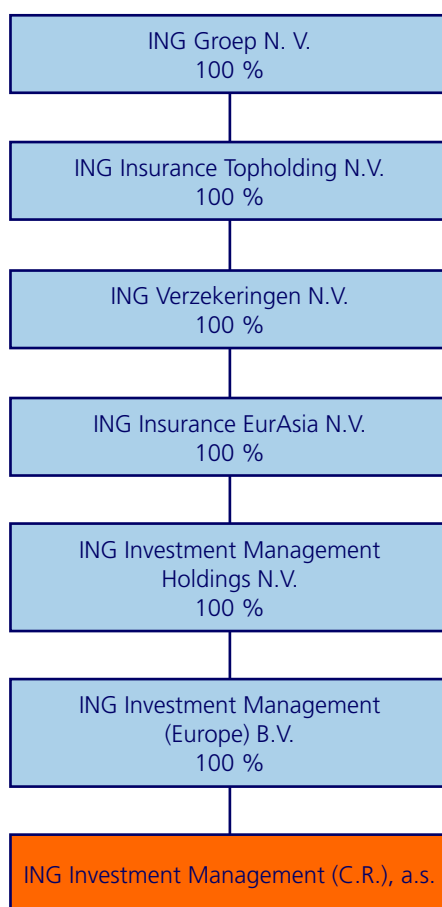
The Company has made no significant corrections of previous years' errors.

Report on relationships between associated individuals as of December 31, 2013 in accordance with Section 66 a) par. (9) of the Commercial Code

ING Investment Management (C.R.), a.s., is a part of ING Groep N.V., seated at Amstelveenseweg 500, 1081KL Amsterdam, the Netherlands. The group ING Groep N.V. consists of more than 2000 companies. The detailed list and identification of companies belonging to the ING Groep N.V. were submitted to the CNB (former Czech Securities

Commission) as a part of the information policy based on the special law. The relationships between controlling and controlled bodies and among other bodies controlled by the same controlling body within the scope of ING Groep N.V. are described in the organization chart stated below:

Organization structure of ING Groep N.V



The company management believes that all agreements and transactions among associated bodies were concluded based on standard business conditions.

Furthermore the list of agreements, other legal acts and other acts relating to bodies associated to ING Investment Management (C.R.), a.s., that were in effect within the scope of fiscal period 2013 is stated.

Agreements, other legal acts and other acts relating to the company ING Investment Management (C.R.), a.s.	Associated body – contractual party	Provisions provided by the controlled body	Provisions provided against to the controlled body	Controlled body's detriment
ING Groep N.V. Shares Option Plan	ING Groep N.V. Strawinskylaan 2631, Amsterdam, the Netherlands	Annual fee calculation of that is based on ING Groep fixed rules	The possibility to use the option plan for purchase of ING Groep shares by the company employees	None
Service Level Agreement	ING Management Services, s.r.o. Nádražní 344/25, Praha 5, Czech Republic	Fixed annual fee	Maintenance and administration of Intranet and of the e-mail	None
Agreement on connection to Multicash	ING Bank N.V. organizační složka Nádražní 344/25, Praha 5, Czech Republic	Fixed annual fee	Connection to the electronic banking system	None
Assets Management Agreement	ING Penzijní fond, a.s. Nádražní 344/25, Praha 5, Czech Republic	Providing of the investment services according to the license based on the special law	Provision defined by the agreement	None
Assets Management Agreement	ING Životní pojišťovna N.V., Czech Republic branch Nádražní 344/25, Praha 5, Czech Republic	Providing of the investment services according to the license based on the special law	Provision defined by the agreement	None
Assets Management Agreement	ING Životná poisťovňa, a.s. Trnavská cesta 50/B, Bratislava Slovak Republic	Providing of the investment services according to the license based on the special law	Provision defined by the agreement	None
Assets Management Agreement	ING Tatry - Sympatia, d.d.s., a.s., Trnavská cesta 50/B, Bratislava, Slovak Republic	Providing of the investment services according to the license based on the special law	Provision defined by the agreement	None
Distribution Agreement	ING Investment Management Belgium Avenue Marnix 24, 1000 Brusel, Belgium	Support of investment instruments sale	Provision defined by the agreement	None
Securities Custody Agreement	ING Bank N.V. organizační složka Nádražní 344/25, Praha 5 Czech Republic	Provision defined by the agreement	Providing of the investment services according to the license based on the special law	None
Acceptance on the Frame Contract conditions, concluded between ING Management Services, s.r.o. and Eurotel Praha, spol.s r.o. relating to conditions of providing of telecommunication services	ING Management Services, s.r.o. Nádražní 344/25, Praha 5 Czech Republic	Fees paid to the provider for providing of telecommunication services	Telecommunication services	None
The Contract about Providing Consulting Services Regarding Investing into Investment Instruments	ING důchodková správcovská spoločnosť, a.s. Trnavská cesta 50/B, Bratislava Slovak Republic	Providing of the advisory investment services according to the license based on the special law	Provision defined by the agreement	None
Tenant's agreement	ING Management Services s.r.o., organizační složka, Trnavská cesta 50/B, Bratislava, Slovak Republic	Payment of rent and services according to the agreement	Use of office space owned by the landlord and providing relating services	None
The Contract about Providing Services	ING Management Services, s.r.o., organizační složka, Trnavská cesta 5/B Bratislava, Slovenská republika	Payment of services according to the Contract	Sales and marketing support	None
Asset Management Agreement	ING INTERNATIONAL, 52 Route d'Esch, Luxembourg	Delivery of investment services approved by special law	Remuneration defined by the contract	None
Partial cost payment agreement	ING Investment Management (Europe) B.V. Schenkade 65, 2595 AS The Hague, The Netherlands	Cost payment for company management	Activities connected with management within ING Group	None
Service Level Agreement	ING Investment Management (Holdings) N.V. Schenkade 65, 2595 AS The Hague, The Netherlands	Delivery of services	Use of delivered services	None

Concrete amount of provisions provided by the controlled body is from the decision of the board of directors of ING Investment Management (C.R.), a.s. protected and concealed like a business secret.

INDEPENDENT AUDITOR'S REPORT

To the Shareholder of ING Investment Management (C.R.),a.s.:

- I. We have audited the financial statements of ING Investment Management (C.R.),a.s. ("the Company") as at 31 December 2013 presented in the annual report of the Company on pages 34 - 47 and our audit report dated 10 March 2014 stated the following:

"We have audited the accompanying financial statements of ING Investment Management (C.R.),a.s., which comprise the balance sheet as at 31 December 2013, and the profit and loss account, off-balance sheet items and statement of changes in equity for the year then ended, and a summary of significant accounting policies and other explanatory notes. For details of ING Investment Management (C.R.),a.s., see Note 1.1 to the financial statements.

Management's Responsibility for the Financial Statements

Management is responsible for the preparation and fair presentation of these financial statements in accordance with accounting principles generally accepted in the Czech Republic, and for such internal control as management determines is necessary to enable the preparation of financial statements that are free from material misstatement, whether due to fraud or error.

Auditor's Responsibility

Our responsibility is to express an opinion on these financial statements based on our audit. We conducted our audit in accordance with the Act on Auditors and International Standards on Auditing as amended by implementation guidance of the Chamber of Auditors of the Czech Republic. Those standards require that we comply with ethical requirements and plan and perform the audit to obtain reasonable assurance whether the financial statements are free from material misstatement.

An audit involves performing procedures to obtain audit evidence about the amounts and disclosures in the financial statements. The procedures selected depend on the auditor's judgment, including an assessment of the risks of material misstatement of the financial statements, whether due to fraud or error. In making those risk assessments, the auditor considers internal control relevant to the entity's preparation and fair presentation of the financial statements in order to design audit procedures that are appropriate in the circumstances, but not for the purpose of expressing an opinion on the effectiveness of the entity's internal control. An audit also includes evaluating the appropriateness of accounting policies used and the reasonableness of accounting estimates made by management, as well as evaluating the overall presentation of the financial statements.

We believe that the audit evidence we have obtained is sufficient and appropriate to provide a basis for our audit opinion.

Opinion

In our opinion, the financial statements present fairly, in all material respects, the financial position of ING Investment Management (C.R.),a.s., as at 31 December 2013, and its financial performance for the year then ended in accordance with accounting principles generally accepted in the Czech Republic."

- II. We have also audited the consistency of the annual report with the financial statements described above. The management of ING Investment Management (C.R.),a.s. is responsible for the accuracy of the annual report. Our responsibility is to express, based on our audit, an opinion on the consistency of the annual report with the financial statements.

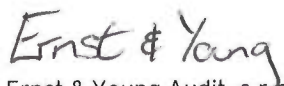
We conducted our audit in accordance with International Standards on Auditing and the related implementation guidance issued by the Chamber of Auditors of the Czech Republic. Those standards require that we plan and perform the audit to obtain reasonable assurance as to whether the information presented in the annual report that describes the facts reflected in the financial statements is consistent, in all material respects, with the financial statements. We have checked that the accounting information presented in the annual report on pages 27 - 33 is consistent with that contained in the audited financial statements as at 31 December 2013. Our work as auditors was confined to checking the annual report with the aforementioned scope and did not include a review of any information other than that drawn from the audited accounting records of the Company. We believe that our audit provides a reasonable basis for our opinion.

In our opinion, the accounting information presented in the annual report is consistent, in all material respects, with the financial statements described above.

- III. In addition, we have reviewed the accuracy of the information contained in the report on related parties of ING Investment Management (C.R.),a.s. for the year ended 31 December 2013 presented in the annual report of the Company on pages 48 - 49. As described in report on related parties, the Company prepared this report in accordance with Commercial Code. The management of ING Investment Management (C.R.),a.s. is responsible for the preparation and accuracy of the report on related parties. Our responsibility is to issue a report based on our review.

We conducted our review in accordance with the applicable International Standard on Review Engagements and the related Czech standard No. 56 issued by the Chamber of Auditors of the Czech Republic. Those standards require that we plan and perform the review to obtain moderate assurance as to whether the report on related parties is free from material misstatement. The review is limited primarily to enquiries of company personnel, to analytical procedures applied to financial data and to examining, on a test basis, the accuracy of information, and thus provides less assurance than an audit. We have not performed an audit and, accordingly, we do not express an audit opinion.

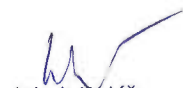
Based on our review, nothing has come to our attention that causes us to believe that the report on related parties of ING Investment Management (C.R.),a.s. for the year ended 31 December 2013 is materially misstated.



Ernst & Young Audit, s.r.o.
License No. 401
Represented by



Douglas Burnham
Partner



Jakub Kolář
Auditor, License No. 2280

12 May 2014
Prague, Czech Republic

Contact Details

Name	ING Investment Management (C.R.), a.s.
With the Seat at	Bozděchova 344/2
	150 00 Prague 5
	Czech Republic
Company is registered at	Municipal court of Prague, division B., section 4519
Organisation ID No.	25102869
Tax ID No.	CZ25102869
Phone	420 251 091 711
Fax	420 251 091 730
E-mail	info@ingim.cz
Internet	www.ingfondy.cz, www.ingfondy.sk
Law of Incorporation	Czech Republic
Act No.	Coll. on Joint-Stock Companies
Legal Form	Joint-Stock Company
Established	21. 1. 1997
Auditor	Ernst & Young Audit, s.r.o.

www.ingfondy.cz
www.ingfondy.sk